

സാമൂഹ്യ പ്രത്യാഘാത വിലയിരുത്തൽ പഠനം
കരട് രേഖ- (27-02-2026)

ആലപ്പുഴ ജില്ലയിൽ കാർത്തികപ്പള്ളി താലൂക്കിലെ വീയപുരം,
പള്ളിപ്പാട് വില്ലേജുകളിലെ പള്ളിപ്പാട്-കൊടുന്താർ-മേൽപാടം
മേൽപ്പാലം നിർമ്മാണത്തിനുവേണ്ടി ഭൂമി ഏറ്റെടുക്കൽ



ആലപ്പുഴ ജില്ലാ കളക്ടർ
ചുമതലപ്പെടുത്തിയത്
അർത്ഥനാധികാരി

എക്സിക്യൂട്ടീവ് എൻജിനീയർ
കെ ആർ എഫ് ബി ആലപ്പുഴ

സാമൂഹ്യ പ്രത്യാഘാത പഠന
വിലയിരുത്തൽ യൂണിറ്റ്

ഭാരത മാത സ്കൂൾ ഓഫ്
സോഷ്യൽ വർക്ക്
ഭാരത മാത കോളേജ് തൃക്കാക്കര,
കൊച്ചി- 21

Email -bmssw@bharatamatacollege.in ,
8078534121
www.bmssw.in

ഉള്ളടക്കം

- അദ്ധ്യായം 1: പഠനത്തിന്റെ സംക്ഷിപ്ത രൂപം
- അദ്ധ്യായം 2: പദ്ധതിയുടെ വിശദ വിവരങ്ങൾ
- അദ്ധ്യായം 3: പഠനസംഘം, പഠന സമീപനം, പദ്ധതി ശാസ്ത്രം
- അദ്ധ്യായം 4: സ്ഥലത്തിന്റെ മൂല്യ നിർണ്ണയം
- അദ്ധ്യായം 5: ആഘാത ബാധിത കുടുംബങ്ങളെക്കുറിച്ചും വസ്തുവകകളെക്കുറിച്ചുമുള്ള കണക്ക്
- അദ്ധ്യായം 6: സാമൂഹ്യ-സാമ്പത്തിക-സാംസ്കാരിക പശ്ചാത്തലം (പദ്ധതി പ്രദേശവും പുനഃസ്ഥാപന പ്രദേശവും)
- അദ്ധ്യായം 7: സാമൂഹ്യ പ്രത്യാഘാത നിയന്ത്രണം
- അദ്ധ്യായം 8: സാമൂഹ്യ പ്രത്യാഘാത ദുരീകരണ പദ്ധതി സ്ഥാപന സംവിധാനം
- അദ്ധ്യായം 9: സാമൂഹ്യ പ്രത്യാഘാതം കൈകാര്യം ചെയ്യുന്നതിനുള്ള ബഡ്ജറ്റും സാമ്പത്തിക നടപടികളും
- അദ്ധ്യായം 10: സാമൂഹ്യ പ്രത്യാഘാത ദുരീകരണ പദ്ധതി-മേൽനോട്ടവും മൂല്യനിർണ്ണയവും
- അദ്ധ്യായം 11: നേട്ടങ്ങളും നഷ്ടങ്ങളും- അപഗ്രഥനം, ശുപാർശകൾ

പട്ടികകൾ

പട്ടിക 3.1

സാമൂഹ്യ പ്രത്യാഘാത വിലയിരുത്തൽ പഠന സംഘം

പട്ടിക 3.2

സാമൂഹ്യ പ്രത്യാഘാത പഠന സംഘം നടത്തിയ വിവിധ പ്രവർത്തനങ്ങൾ

പട്ടിക 5.1

പദ്ധതിയുടെ പ്രത്യക്ഷാഘാത ബാധിതർ

പട്ടിക 5.2

വ്യക്തികൾ

പട്ടിക 5.3

വസ്തുക്കളുടെ വിവരപ്പട്ടിക

പട്ടിക 7.1

സാമൂഹ്യ പ്രത്യാഘാത നിയന്ത്രണ ആസൂത്രണം

ചിത്രങ്ങൾ

ചിത്രം 1.1

പദ്ധതി പ്രദേശം

ചിത്രം 2.1

പദ്ധതിയുടെ രൂപരേഖ

ചിത്രം 4.1

പദ്ധതി പ്രദേശത്തിന്റെ ഭൂപടം

അദ്ധ്യായം 1

പഠനത്തിന്റെ സംക്ഷിപ്ത രൂപം

1.1 പദ്ധതിയും ജനകീയ ലക്ഷ്യങ്ങളും

ഒരു നാടിന്റെ വികസനം അവസരത്തെ അടിസ്ഥാന സൗകര്യങ്ങളുടെ വികസനത്തെ ആശ്രയിച്ചിരിക്കുന്നു. റോഡ്, പാലം എന്നിവയുടെ നിർമ്മാണം പ്രദേശത്തെ ഗതാഗതം മെച്ചപ്പെടുത്താക്കുകയും, പ്രദേശത്തെ ജനങ്ങളുടെ ജീവിത സാഹചര്യങ്ങൾ മെച്ചപ്പെടുത്താക്കുകയും ചെയ്യുന്നു.

ആലപ്പുഴ ജില്ലയിൽ കാർത്തികപ്പള്ളി താലൂക്കിലെ വീയപുരം, പള്ളിപ്പാട് വില്ലേജുകളിലെ പള്ളിപ്പാട്-കൊടുംതാർ-മേൽപാടം മേൽപ്പാലം നിർമ്മാണമാണ് നിർദ്ദിഷ്ട പദ്ധതി. ഈ പദ്ധതിക്കായി 7 ഹെക്ടർ ഭൂമിയാണ് ഏറ്റെടുക്കേണ്ടി വരുന്നത്. വീയപുരം, പള്ളിപ്പാട് വില്ലേജുകളെ തമ്മിൽ വേർതിരിക്കുന്ന അച്ചൻകോവിലാറിനു കുറുകെ മേൽപ്പാലം നിർമ്മിക്കുക എന്നതാണ് നിർദ്ദിഷ്ട പദ്ധതി. ഇതിനായി വീയപുരം വില്ലേജിൽനിന്നും 35 സർവ്വേ നമ്പറിലുള്ള ഭൂമിയും പള്ളിപ്പാട് വില്ലേജിൽ നിന്നും 22 സർവ്വേനമ്പറിലുള്ള ഭൂമിയും, അങ്ങനെ ആകെ 7 ഹെക്ടർ ഭൂമി പദ്ധതിക്കായി ഏറ്റെടുക്കപ്പെടുന്നു.

ഭൂമി ഏറ്റെടുക്കലിൽ ന്യായമായ നഷ്ട പരിഹാരത്തിനും സുതാര്യതയും പുനരധിവാസത്തിനും പുനഃസ്ഥാപനത്തിനുമുള്ള അവകാശനിയമം, 2013 വകുപ്പ് 2(1)b(i) പ്രകാരം പൊതു ആവശ്യം എന്ന് പറയുന്നത്, ഇന്ത്യാ ഗവൺമെന്റിന്റെ സാമ്പത്തിക വിഭാഗം 27.03.2012 ന് പുറപ്പെടുവിച്ച വിൻജാപനം നമ്പർ 13/6/2009 INF പ്രകാരമുള്ള പ്രവർത്തനങ്ങളാണ്. പള്ളിപ്പാട്-കൊടുംതാർ-മേൽപാടം മേൽപ്പാല നിർമ്മാണം എന്നത് അടിസ്ഥാന വികസനത്തിന്റെ പരിധിയിൽ വരുന്നതാണ്.

1.2 സ്ഥലം

ആലപ്പുഴ ജില്ലയിൽ കാർത്തികപ്പള്ളി താലൂക്കിലെ വീയപുരം, പള്ളിപ്പാട് വില്ലേജുകളിലെ പള്ളിപ്പാട്-കൊടുംതാർ-മേൽപാടം മേൽപ്പാലം നിർമ്മാണത്തിനാവശ്യമായ ഭൂമി ഏറ്റെടുക്കലാണ് നിർദ്ദിഷ്ട പദ്ധതി.

ചിത്രം. 1.1 പദ്ധതി പ്രദേശം



1.3 ഭൂമി ഏറ്റെടുക്കുന്നതിന്റെ വിസ്താരവും ഗുണങ്ങളും

പദ്ധതി പ്രദേശം കാർത്തികപ്പള്ളി താലൂക്കിലെ വീയപുരം, പള്ളിപ്പാട് വില്ലേജുകളിൽ സ്ഥിതിചെയ്യുന്നു. രണ്ടു വില്ലേജുകളിലുമായി 57 സർവ്വേ നമ്പറുകളിൽ വരുന്ന 7 ഹെക്ടർ ഭൂമിയാണ് ഏറ്റെടുക്കപ്പെടുന്നത്. അച്ചൻകോവിലാർ പദ്ധതി പ്രദേശത്തിന് കുറുകെ ഒഴുകുന്നു. ഈ ഭൂമി നിലവിൽ കാർത്തികപ്പള്ളി താലൂക്കിലെ വീയപുരം, പള്ളിപ്പാട് വില്ലേജുകളിലായി നീണ്ടുകിടക്കുന്നു. ഏറ്റെടുക്കപ്പെടുന്ന ഭൂമിയിൽ പാലം അപ്രോച്ച് റോഡ് എന്നിവ നിർമ്മിക്കപ്പെടുന്നു.

മേൽപ്പാടം മുതൽ പള്ളിപ്പാട് വരെ താമസിക്കുന്ന ആളുകൾക്ക് ഹരിപ്പാട് നഗരത്തിൽ പ്രവേശിക്കാതെ കായംകുളം, ചങ്ങനാശ്ശേരി മുതലായ സ്ഥലങ്ങളിലേക്ക് സഞ്ചരിക്കാൻ പാലം സഹായകരമാകും.

1.4 പരിഗണിക്കപ്പെട്ട ഇതര മാർഗ്ഗങ്ങൾ

കെ ആർ എഫ് ബി അധികാരികളുമായി നടത്തിയ അഭിമുഖത്തിൽനിന്നും പദ്ധതി പ്രദേശം നേരിട്ടു സന്ദർശിച്ചതിൽനിന്നും രണ്ടു വില്ലേജുകൾ തമ്മിൽ ബന്ധിപ്പിക്കാൻ ഏറ്റവും നാശനഷ്ടങ്ങൾ കുറവ് നിലവിലെ മാതൃകയാണ് എന്ന് മനസ്സിലാക്കാൻ സാധിച്ചു. മറ്റ് മാർഗ്ഗങ്ങൾ ചിലവ്, നാശനഷ്ടങ്ങൾ എന്നിവ വർദ്ധിപ്പിക്കും.

1.5 സാമൂഹ്യ പ്രത്യാഘാതങ്ങൾ

പദ്ധതി പ്രദേശം കാർത്തികപ്പള്ളി താലൂക്കിലെ വീയപുരം, പള്ളിപ്പാട് വില്ലേജുകളിൽ സ്ഥിതിചെയ്യുന്ന 57 സർവ്വേ നമ്പറുകളിൽ വരുന്ന 7 ഹെക്ടർ ഭൂമിയാണ് ഏറ്റെടുക്കപ്പെടുന്നത്. പള്ളിപ്പാട്-കൊടുംതാർ-മേൽപാടം മേൽപ്പാല നിർമ്മാണത്തിനാവശ്യമായാണ് ഭൂമി ഏറ്റെടുക്കുന്നത്

ഭൂമി ഏറ്റെടുക്കുന്നതിന്റെ പ്രധാന ആഘാതങ്ങൾ താഴെ പറയുന്നവയാണ്;

- ഭൂമി ഏറ്റെടുക്കപ്പെടുമ്പോൾ 57 സർവ്വേ നമ്പറുകളിൽ പെടുന്ന 7 ഹെക്ടർ സ്വകാര്യ ഭൂമിയാണ് ഏറ്റെടുക്കപ്പെടുന്നത്.
- 50 ഭൂവുടമകളുടെ ഭൂമി നഷ്ടമാകുന്നു.
- പള്ളിപ്പാട് 13 കർഷകരുടെ ഭൂമിയും, വീയപുരത്തു 21 കർഷകരുടെ ഭൂമിയും നഷ്ടമാകുന്നു.
- പള്ളിപ്പാട് 12 പുരയിടം വിഭാഗത്തിലുള്ള ഭൂമി നഷ്ടമാകുന്നു. വീയപുരത്ത് 4 പുരയിടം വിഭാഗത്തിലുള്ള ഭൂമി നഷ്ടമാകുന്നു.
- പ്രധാനമായും നെൽകൃഷിയെ ആശ്രയിച്ചു ജീവിക്കുന്നവരാണ് പ്രദേശവാസികളിൽ ഭൂരിഭാഗവും. അവരുടെ കൃഷിഭൂമികൾ നഷ്ടമാകുന്നുണ്ട്
- പള്ളിപ്പാട് ഭാഗത്തെ പദ്ധതി മേഖലയിലെ ഭൂമിയിൽ സ്ഥിതിചെയ്യുന്ന ഒരു വീട് പൂർണ്ണമായും 3 വീടുകൾ ഭാഗികമായും നഷ്ടമാകുന്നുണ്ട്. പൂർണ്ണമായി നഷ്ടമാകുന്ന വീട് ലൈഫ് മിഷൻ പദ്ധതിക്ക് കീഴിൽ വരുന്നതാണ്. വീയപുരം ഭാഗത്തെ ഒരു കച്ചവട സ്ഥാപനം (കുറച്ചു വർഷമായി പ്രവർത്തിക്കാതെ ഇരിക്കുന്ന കടമുറി) പൂർണ്ണമായി നഷ്ടമാകുന്നുണ്ട്. ഇവകൂടാതെ ചുറ്റുമതിലുകൾ, ഗേറ്റ്, കിണർ വാൾ ഏണിവ നഷ്ടമാകുന്നുണ്ട്
- നെൽപ്പാടങ്ങളും ഏകദേശം 77 വ്യക്തങ്ങളും നഷ്ടമാകുന്നുണ്ട്.

1.6. ലഘൂകരണ നടപടികൾ

പദ്ധതിപ്രദേശം സന്ദർശിച്ചതിലൂടെയും, വിവരങ്ങൾ ശേഖരിച്ചതിലൂടെയും, പദ്ധതിയുടെ ആഘാത ബാധിത കുടുംബങ്ങൾ സന്ദർശിച്ച് വിവരങ്ങൾ ശേഖരിച്ചതിലൂടെയും, തത്പരകക്ഷികളുമായുള്ള അഭിമുഖങ്ങളേയും അടിസ്ഥാനമാക്കി താഴെ പറയുന്ന ദുരീകരണ നടപടികൾ സാമൂഹ്യ പ്രത്യാഘാത വിലയിരുത്തൽ പഠന സംഘം നിർദ്ദേശിക്കുന്നു.

- ഭൂമി ഏറ്റെടുക്കലിൽ ന്യായമായ നഷ്ടപരിഹാരത്തിനും സുതാര്യതയ്ക്കും പുനരധിവാസത്തിനും പുനഃസ്ഥാപനത്തിനുമുള്ള അവകാശ നിയമം 2013, ഇതിനോടനുബന്ധിച്ച് കാലാകാലങ്ങളിൽ ഗവണ്മെന്റ് പുറപ്പെടുവിച്ച ഉത്തരവുകൾ എന്നിവ പാലിച്ചുകൊണ്ട് പുനരധിവാസ പുനഃസ്ഥാപന പ്രവർത്തനങ്ങളും നഷ്ടപരിഹാരം നൽകൽ നടപടികളും കൈക്കൊള്ളുക.
- ഭൂമി ഏറ്റെടുക്കൽ പ്രക്രിയ കാലതാമസം കൂടാതെ പൂർത്തീകരിക്കുകയും ആഘാത ബാധിതർക്കുള്ള നഷ്ടപരിഹാരം കഴിയുന്നത്ര വേഗത്തിൽ നൽകുകയും ചെയ്യുക.
- ആഘാത ബാധിതമാകുന്ന വീടുകൾക്കും മുറിച്ച് മാറ്റപ്പെടുന്ന വ്യക്തങ്ങൾക്കും നഷ്ടപരിഹാരം നൽകുക.
- പദ്ധതിമൂലം വസ്തുവകകളിലേക്കുള്ള പ്രവേശനമാർഗ്ഗം തടസ്സപ്പെടുന്ന കുടുംബങ്ങൾക്ക് അവരുടെ ഭൂമിയിലേക്ക് റോഡിൽ നിന്നും നേരിട്ടുള്ള പ്രവേശനം സാധ്യമാക്കുന്നതിന് ബദൽ സംവിധാനം ചെയ്യുക.
- റോഡ് നിർമ്മാണം നെൽകൃഷി ചെയ്യുന്നവർക്ക് സഹായകരമാകുന്ന രീതിയിൽ അവരുടെ വിള ശേഖരണം നടത്തുന്നതിന് ഉചിതമായ നടപടികൾ സ്വീകരിക്കുക.
- റോഡ് നിർമ്മാണവേളകളിലെ മലിനീകരണം കുറക്കുവാനാവശ്യമായ നടപടികൾ സ്വീകരിക്കുക.
- ജൈവ വൈവിധ്യം സംരക്ഷിക്കുന്നതിനുള്ള നടപടികൾ പാരിസ്ഥിതിക ആഘാത പഠനത്തിന്റെ അടിസ്ഥാനത്തിൽ സ്വീകരിക്കുക

അദ്ധ്യായം 2

പദ്ധതിയുടെ വിശദവിവരങ്ങൾ

2.1. പദ്ധതി നിർവ്വഹകർ, നിയന്ത്രണ ഘടന എന്നിവ ഉൾപ്പെടെ പദ്ധതിയുടെ പശ്ചാത്തലം

ആലപ്പുഴ ജില്ലയിൽ കാർത്തികപ്പള്ളി താലൂക്കിലെ വീയപുരം, പള്ളിപ്പാട് വില്ലേജുകളിലായി സ്ഥിതി ചെയ്യുന്ന 57ഓളം സർവ്വേ നമ്പറുകളിൽ പെടുന്ന 7 ഹെക്ടർ ഭൂമിയാണ് പദ്ധതിക്കായി ഏറ്റെടുക്കപ്പെടുന്നത്. പള്ളിപ്പാട്-കൊടുംതാർ-മേൽപാടം മേൽപ്പാലം നിർമ്മാണത്തിനാവശ്യമായ ഭൂമി ഏറ്റെടുക്കുന്നതിലൂടെ മേൽപ്പാടം മുതൽ പള്ളിപ്പാട് വരെ താമസിക്കുന്ന ആളുകൾക്ക് ഹരിപ്പാട് ടൗണുമായി സ്പർശിക്കാതെ തന്നെ കടന്നു പോകാൻ പാലം സഹായകരമാകും

2.1.1(a) പദ്ധതി നടപ്പിലാക്കുന്ന ഏജൻസി

എക്സിക്യൂട്ടീവ് എഞ്ചിനീയർ, കെ ആർ എഫ് ബി ആലപ്പുഴ ഡിവിഷൻ ആണ്.

2.1.1(b) ഭൂമി ഏറ്റെടുക്കൽ അധികാരി

നിർദ്ദിഷ്ട പദ്ധതിയുടെ ഭൂമി ഏറ്റെടുക്കൽ അധികാരി സ്പെഷ്യൽ തഹസീൽദാർ. എൽ എ, ജനറൽ കീഫ്ബി ആലപ്പുഴ ആണ്. ഭൂമി ഏറ്റെടുക്കൽ നടപടികളുടെ ഉത്തരവാദിത്തം അദ്ദേഹത്തിൽ നിക്ഷിപ്തമാണ്.

2.2. നിയമത്തിൽ പ്രതിപാദിക്കുന്ന പൊതുതാൽപര്യത്തിന് പദ്ധതി എങ്ങിനെ അനുയോജ്യമാകുന്നു എന്നതുൾപ്പെടെ പദ്ധതിയുടെ യുക്തി

ഭൂമി ഏറ്റെടുക്കലിൽ ന്യായമായ നഷ്ടപരിഹാരത്തിനും സുതാര്യതയ്ക്കും പുനരധിവാസത്തിനും പുനഃസ്ഥാപനത്തിനുമുള്ള അവകാശ നിയമം, 2013 വകുപ്പ് 2(1)b(i) പ്രകാരം പൊതു ആവശ്യം എന്നു പറയുന്നത്, ഇന്ത്യാ ഗവണ്മെന്റിൻ്റെ സാമ്പത്തിക വിഭാഗം 27.03.2012 ന് പുറപ്പെടുവിച്ച വിൻ്റേജാപനം നമ്പർ 13/6/2009-INF പ്രകാരമുള്ള പ്രവർത്തനങ്ങളാണ്. ആലപ്പുഴ ജില്ലയിൽ കാർത്തികപ്പള്ളി താലൂക്കിലെ വീയപുരം, പള്ളിപ്പാട് വില്ലേജുകളിലായി സ്ഥിതി ചെയ്യുന്ന സ്ഥലം ആണ് നിർദ്ദിഷ്ട പദ്ധതിക്കായി ഏറ്റെടുക്കപ്പെടുന്നത്. ഇത് അടിസ്ഥാന പദ്ധതികളുടെ പൊതു ആവശ്യത്തിൻ്റെ പരിധിയിൽ വരുന്നതാണ്.

2.3. പദ്ധതിയുടെ സ്ഥലം, വലിപ്പം, ലക്ഷ്യം, ചെലവ് തുടങ്ങിയ വിവരങ്ങൾ

പദ്ധതി ആലപ്പുഴ ജില്ലയിൽ കാർത്തികപ്പള്ളി താലൂക്കിലെ വീയപുരം, പള്ളിപ്പാട് വില്ലേജുകളിലായി ആണ് നടത്തപ്പെടുന്നത്. 57 സർവ്വേ നമ്പരുകളിലായി സ്ഥിതി ചെയ്യുന്ന 7 ഹെക്ടറോളം ഭൂമിയാണ് പദ്ധതിക്കായി ഏറ്റെടുക്കുന്നത്. കൊടുമതാർ-മേൽപാടം മേൽപ്പാല നിർമ്മാണത്തിനായാണ് ഭൂമിയാണ് ഏറ്റെടുക്കുന്നത്. വീയപുരം, പള്ളിപ്പാട് വില്ലേജുകളെ തമ്മിൽ ബന്ധിപ്പിക്കുന്ന മേൽപ്പാലം നിർമ്മിക്കുന്നതിനായി ഭൂമി ഏറ്റെടുക്കുന്നതിലൂടെ മേൽപ്പാടം മുതൽ പള്ളിപ്പാട് വരെ താമസിക്കുന്ന ആളുകൾക്ക് ഹരിപ്പാട് ടൗണുമായി സ്പർശിക്കാതെ തന്നെ കടന്നു പോകാൻ പാലം സഹായകരമാകും. ഇരു വില്ലേജുകളിലേക്കുമുള്ള എളുപ്പത്തിലുള്ള സഞ്ചാര മാർഗമായി ഇത് മാറും.

നിർദ്ദിഷ്ട പദ്ധതിക്കായി ഏകദേശം എഴുപതു കോടി എഴുപത്തൊന്നു ലക്ഷം (70,71,00,000) രൂപയാണ് വകയിരുത്തിയിരിക്കുന്നത്. അച്ചൻകോവിൽ നദിക്ക് കുറുകെ നിർമ്മിക്കാൻ ഉദ്ദേശിക്കുന്ന പാലം മേൽപ്പാടം ഭാഗത്തുനിന്നും പള്ളിപ്പാട് ഭാഗത്തുനിന്നുമുള്ള അപ്രോച്ച് റോഡുകളെ ബന്ധിപ്പിക്കുന്നു. പള്ളിപ്പാട് ഭാഗത്തുനിന്നുള്ള അപ്രോച്ച് റോഡിന് നിലവിൽ ടാർ റോഡുള്ള ഏകദേശം 498 മീറ്റർ നീളമുണ്ട്. നിർദ്ദിഷ്ട പാലത്തിന്റെ മറുവശത്തുള്ള വീയപുരം ഭാഗത്തെ അപ്രോച്ച് റോഡിന് ഏകദേശം 1304 മീറ്റർ നീളമുണ്ട്. നിർദ്ദിഷ്ട പാതയുടെ ഭൂരിഭാഗവും നെൽവയലിലൂടെയാണ് കടന്നുപോകുന്നത്.

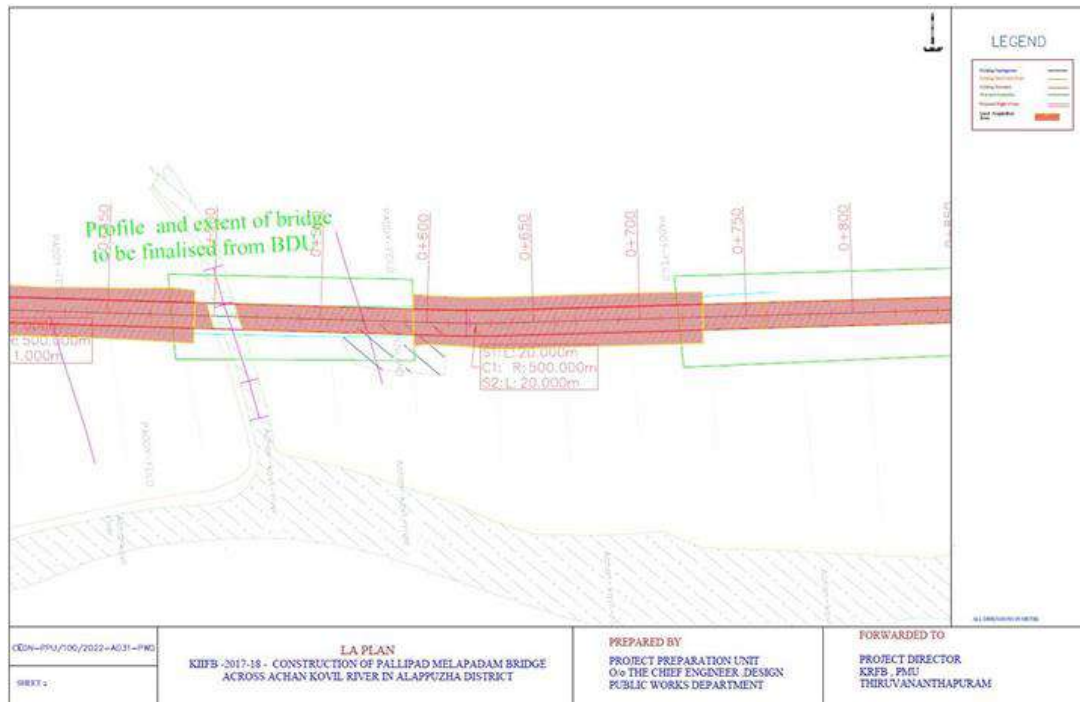
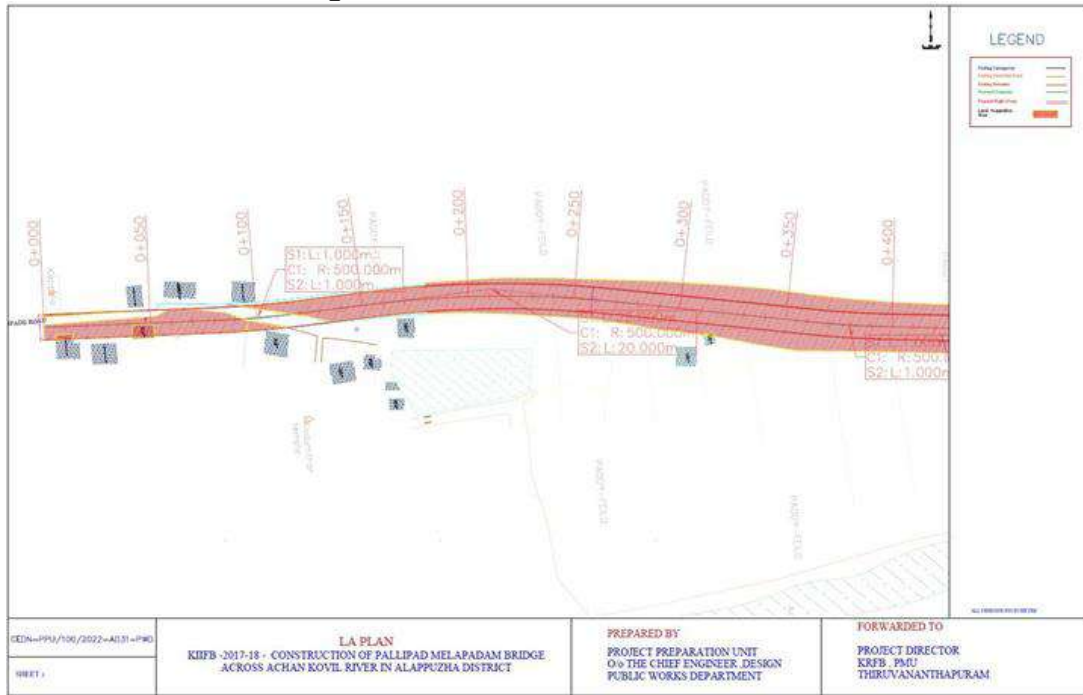
2.4. ഇതര മാർഗ്ഗങ്ങൾ പരിശോധിക്കൽ

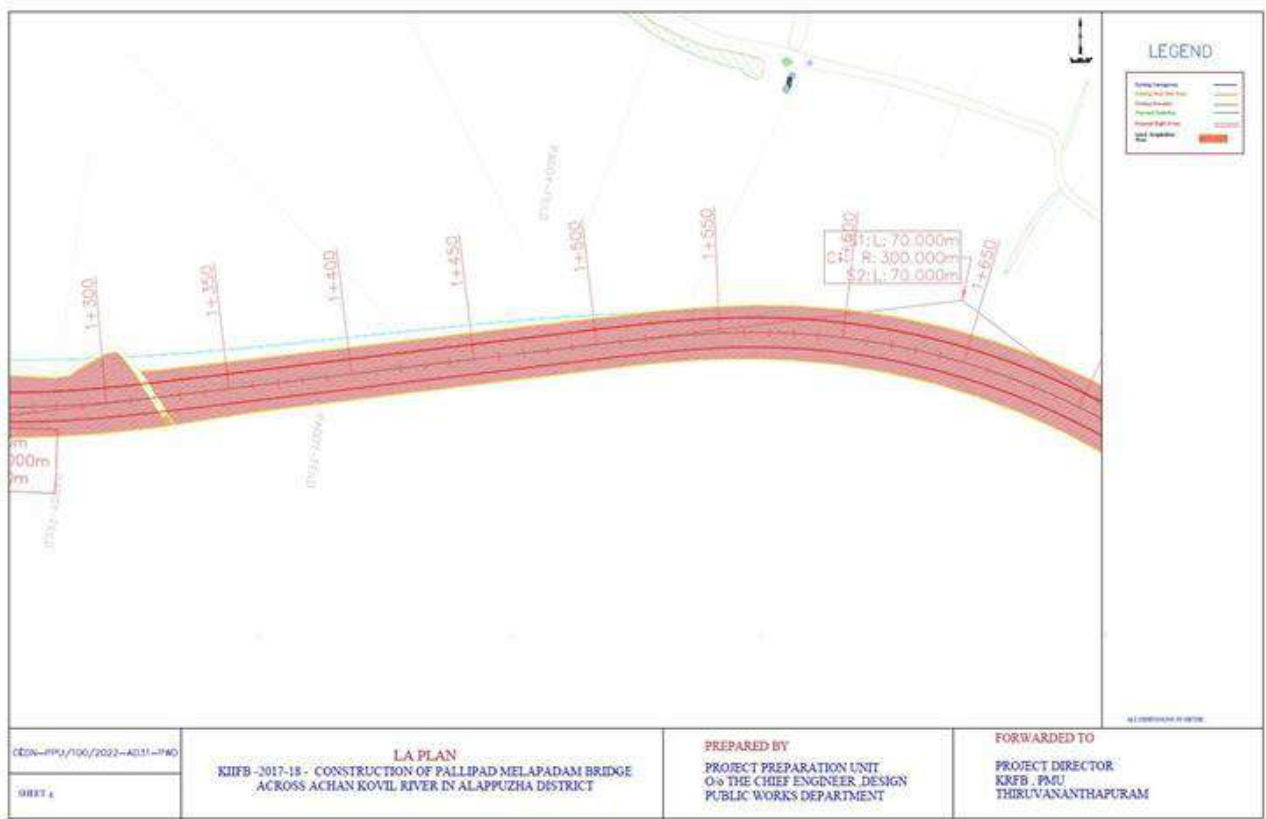
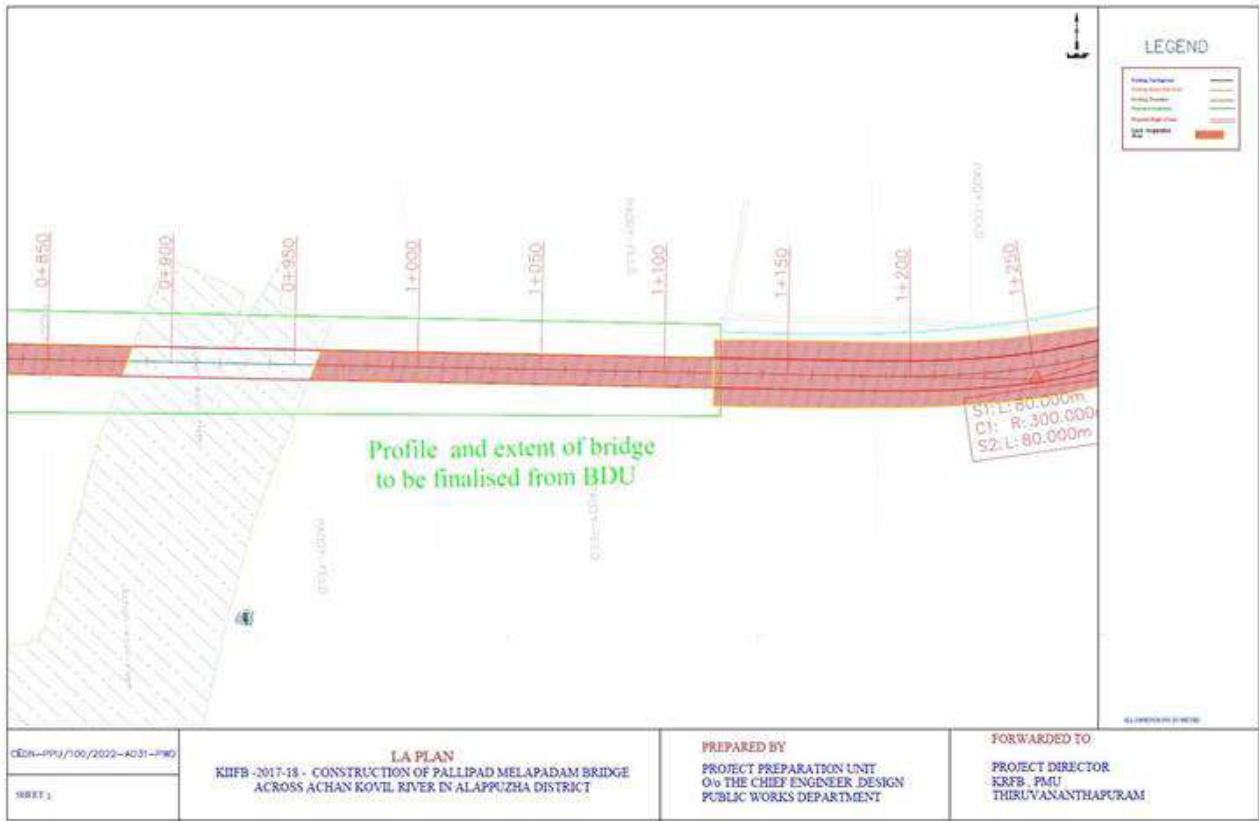
കെ ആർ എഫ് ബി അധികൃതരുമായി പദ്ധതി പ്രദേശം സന്ദർശിച്ചതിൽ നിന്നും മറ്റ് മാർഗങ്ങൾ ചിലവേറിയതും, ഭൂമി കൂടുതൽ ഏറ്റെടുക്കേണ്ടതുമായി വരുമെന്ന് സാമൂഹ്യ പ്രത്യാഘാത പഠനസംഘം വിലയിരുത്തുന്നു. ചിലവു കുറഞ്ഞതും, പ്രായോഗികവുമായ അലൈമെന്റ് ആണ് പദ്ധതിക്കായി രൂപകൽപ്പന ചെയ്തിരിക്കുന്നത്. നിലവിലെ മാതൃക ഏറ്റവും യോജിച്ചതായി വിലയിരുത്തുന്നു.

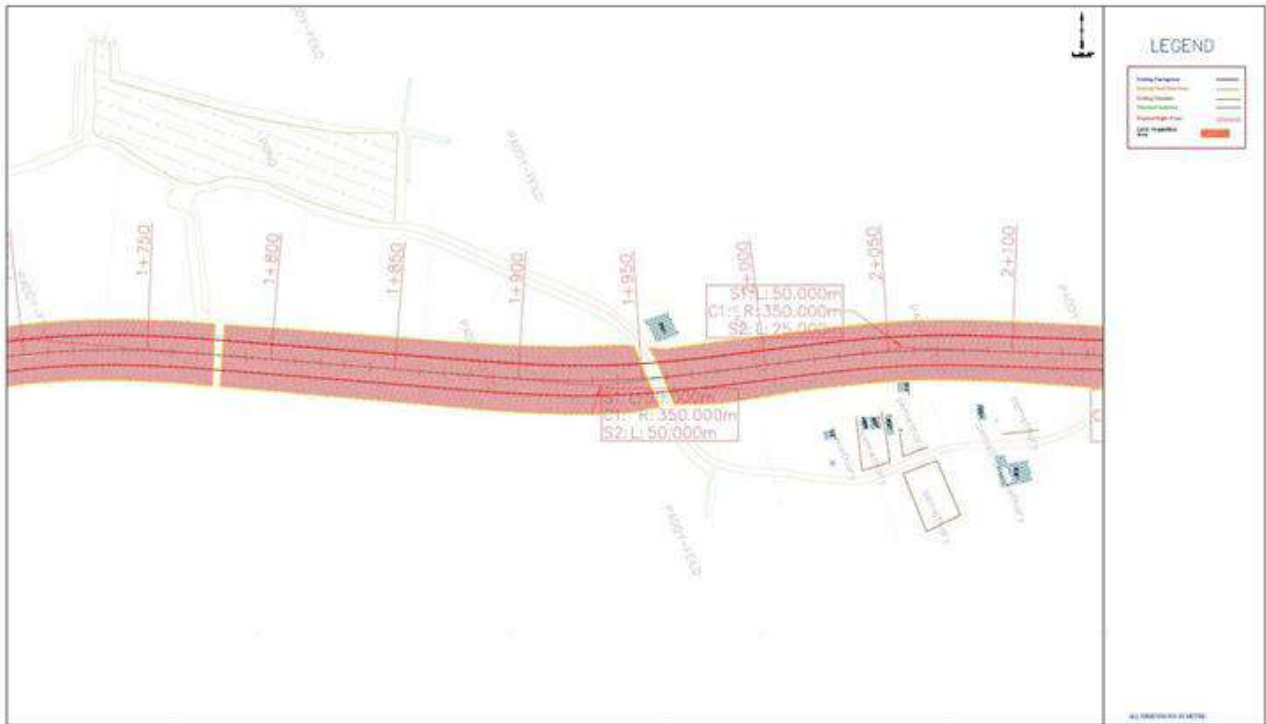
2.5. പദ്ധതിയുടെ രൂപരേഖ, വലിപ്പം, സൗകര്യങ്ങൾ

കെ ആർ എഫ് ബി ആലപ്പുഴ പുറത്തിറക്കിയിരിക്കുന്ന അലയിമെന്റ് പ്രകാരമാണ് മേൽപ്പാലം നിർമ്മാണത്തിനായുള്ള എസ്റ്റിമേറ്റ് തയ്യാറാക്കിയിരിക്കുന്നത്. 11 മീറ്റർ വീതിയിൽ പാലത്തിന്റെയും 7.5 മീറ്റർ വീതിയിൽ കരിയേജ് വേയുടേയും രൂപരേഖ തയ്യാറാക്കിയിരിക്കുന്നു. നിർദ്ദേശിക്കപ്പെട്ട പാലത്തിന്റെ ആകെ വിസ്തീർണ്ണം 2.425 കിലോമീറ്റർ ആണ്

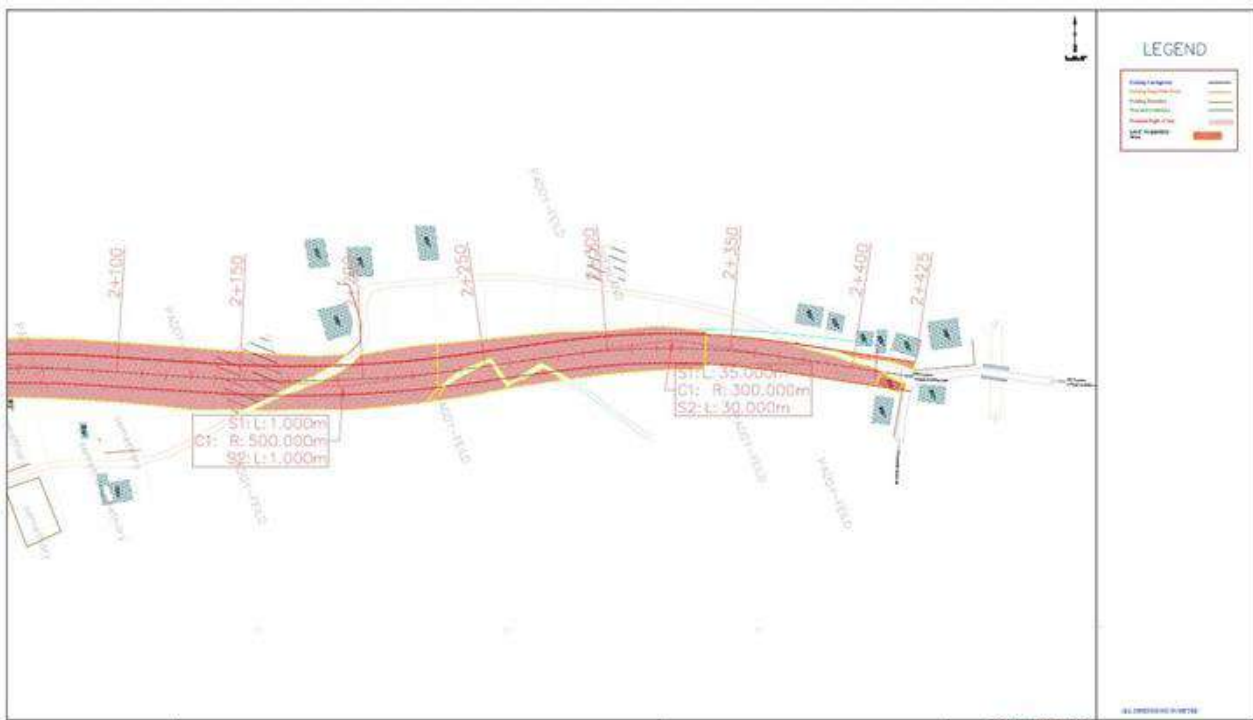
ചിത്രം 2.1 പദ്ധതിയുടെ രൂപരേഖ







CEDN-PPU/100/2022-AD31-PWD	LA PLAN KRFB -2017-18 - CONSTRUCTION OF PALLIPAD MELAPADAM BRIDGE ACROSS ACHAN KOVIL RIVER IN ALAPPUZHA DISTRICT	PREPARED BY PROJECT PREPARATION UNIT Oo THE CHIEF ENGINEER DESIGN PUBLIC WORKS DEPARTMENT	FORWARDED TO PROJECT DIRECTOR KRFB, PMU THIRUVANANTHAPURAM
SHEET 2			



CEDN-PPU/100/2022-AD31-PWD	LA PLAN KRFB -2017-18 - CONSTRUCTION OF PALLIPAD MELAPADAM BRIDGE ACROSS ACHAN KOVIL RIVER IN ALAPPUZHA DISTRICT	PREPARED BY PROJECT PREPARATION UNIT Oo THE CHIEF ENGINEER DESIGN PUBLIC WORKS DEPARTMENT	FORWARDED TO PROJECT DIRECTOR KRFB, PMU THIRUVANANTHAPURAM
SHEET 3			

2.6 അനുബന്ധ സൗകര്യങ്ങളുടെ ആവശ്യകത

നിർദിഷ്ട പദ്ധതി ആവിഷ്കരിക്ക പെടുമ്പോൾ അനുബന്ധ സൗകര്യങ്ങൾ സമയക്രമത്തിൽ പൂർത്തിയാക്കേണ്ടതുണ്ട്. മലിനജലം പോകുന്നതിനും മഴവെള്ളം സുഗമായി ഒഴുകിപ്പോകുന്നതിനുമായുള്ള കാനകൾ, കാൽനടയാത്രക്കാർക്കായുള്ള നടപ്പാതകൾ, സ്കീറ്റ് ലൈറ്റ്സ് എന്നിവ നിർബന്ധമായും പദ്ധതിയിൽ ഉൾക്കൊള്ളിക്കേണ്ടതാണ്. കൃഷി ഭൂമിയിലേക്കും മറ്റു പുരയിടങ്ങളിലേക്കും ഇറങ്ങുന്നതിനും സുഗമമായ യാത്രാ സൗകര്യത്തിനുമായി അപ്പോഴു് റോഡുകൾ നിർമ്മിക്കേണ്ടതാണ്

2.7 മുൻപേ നടത്തിയ സാമൂഹ്യ/ പരിസ്ഥിതി പ്രത്യാഘാത വിലയിരുത്തൽ/ സാങ്കേതിക സാധ്യതാ പഠനങ്ങളുടെ വിവരങ്ങൾ

പള്ളിപ്പാട്-കൊടുന്താർ-മേൽപാടം മേൽപ്പാല നിർമ്മാണവുമായി ബന്ധപ്പെട്ടു പരിസ്ഥിതി ആഘാത പഠനം നടത്തപ്പെടേണ്ടതുണ്ട്, സാമൂഹ്യ പ്രത്യാഘാത പഠനം നടത്തുവനായി ഭാരത മാത സ്കൂൾ ഓഫ് സോഷ്യൽ വർക്ക് എന്ന എസ് ഐ എ യൂണിറ്റിനെ ജില്ല കളക്ടർ നിയോഗിച്ചിരിക്കുന്നു. പദ്ധതിയെ കുറിച്ചുള്ള സാങ്കേതിക വിവരങ്ങൾ കെ ആർ എഫ് ബി തയ്യാറാക്കിയിട്ടുള്ള ഡി പി ആർ ഇൽ പ്രസ്താവിച്ചിരിക്കുന്നു.

2.8 ബാധകമായ നിയമങ്ങളും നയങ്ങളും

ഭൂമി ഏറ്റെടുക്കൽ, പുനരധിവാസം, പുനഃസ്ഥാപനം എന്നിവയെ സംബന്ധിക്കുന്ന നിയമങ്ങൾ ചുവടെ ചേർക്കുന്നു.

- ഭൂമി ഏറ്റെടുക്കലിൽ ന്യായമായ നഷ്ടപരിഹാരത്തിനും സുതാര്യതയ്ക്കും പുനരധിവാസത്തിനും പുനഃസ്ഥാപനത്തിനുമുള്ള അവകാശനിയമം 2013.
- കേരളഭൂമി ഏറ്റെടുക്കലിൽ ന്യായമായ നഷ്ടപരിഹാരത്തിനും സുതാര്യതയ്ക്കും പുനഃരധിവാസത്തിനും പുനഃസ്ഥാപനത്തിനുമുള്ള അവകാശ ചട്ടം 2015.
- കേരള സർക്കാർ റവന്യൂ (ബി) വകുപ്പിന്റെ 29/12/2017 തീയതിയിലെ G.O(Ms)No.448/2017/RD ഭൂമി ഏറ്റെടുക്കുന്നതിനുള്ള പുനരധിവാസ പുനഃസ്ഥാപന പാക്കേജ് തീരുമാനിക്കുന്നതിനുള്ള പോളിസി.

അദ്ധ്യായം 3

പഠന സംഘം, പഠന സമീപനം, പദ്ധതി ശാസ്ത്രം

ഭൂമി ഏറ്റെടുക്കലിൽ ന്യായമായ നഷ്ടപരിഹാരത്തിനും സുതാര്യതയ്ക്കും പുനരധിവാസത്തിനും പുനഃസ്ഥാപനത്തിനുമുള്ള അവകാശ ആക്ട് (2013 ലെ കേന്ദ്ര ആക്ട്, 30) 4-ാം വകുപ്പ് 1-ാം ഉപവകുപ്പ്, സമുചിത സർക്കാർ പൊതു ആവശ്യത്തിനായി ഭൂമി ഏറ്റെടുക്കാൻ ഉദ്ദേശിക്കുമ്പോഴെല്ലാം ബന്ധപ്പെട്ട തദ്ദേശസ്ഥാപനങ്ങളുമായി കൂടിയാലോചിച്ച് സാമൂഹ്യ പ്രത്യാഘാത (എസ്.ഐ.എ) വിലയിരുത്തൽ പഠനം നടത്തണമെന്ന് നിഷ്കർഷിക്കുന്നുണ്ട്. അപ്രകാരം ആലപ്പുഴ ജില്ലയിൽ കാർത്തികപ്പള്ളി താലൂക്കിലെ വീയപുരം, പള്ളിപ്പാട് വില്ലേജുകളിലെ പള്ളിപ്പാട്-കൊടുംതാർ-മേൽപാടം മേൽപ്പാലം നിർമ്മാണത്തിനായി ഭൂമി ഏറ്റെടുക്കുന്നതിന്റെ സാമൂഹ്യ പ്രത്യാഘാത നിർണ്ണയ പഠന റിപ്പോർട്ടും സാമൂഹ്യ പ്രത്യാഘാത നിർവ്വഹണ പദ്ധതിയും തയ്യാറാക്കുന്നതിന് വേണ്ടിയുള്ള എസ്.ഐ.എ യൂണിറ്റായി ഭാരത മാത സ്കൂൾ ഓഫ് സോഷ്യൽ വർക്ക്, ഭാരത മാത കോളേജ് തൃക്കാക്കരയെ ചുമതലപ്പെടുത്തിയിരിക്കുന്നു. (അവലംബം: 10.10.2025 പ്രസിദ്ധീകരിച്ചിട്ടുള്ള കേരള ഗസറ്റ്, അസാധാരണം വിജ്ഞാപനം നമ്പർ 3615) എസ്. ആർ. ഒ. നമ്പർ 1177/2025

3.1 പഠന സംഘത്തെക്കുറിച്ചുള്ള വിവരങ്ങൾ

സാമൂഹ്യ പ്രത്യാഘാത വിലയിരുത്തൽ പഠനത്തിനായി ഈ മേഖലയിലും സമാന മേഖലകളിലും പ്രത്യേകിച്ച് സാമൂഹ്യ പ്രത്യാഘാത വിലയിരുത്തൽ പഠനത്തിൽ പരിചയമുള്ളവരെയും മതിയായ യോഗ്യത ഉള്ളവരെയും പഠന സംഘത്തിൽ ഉൾപ്പെടുത്തി. അവർക്കു നിശ്ചിത ഉത്തരവാദിത്തങ്ങളും കർത്തവ്യങ്ങളും നൽകി. പഠന സംഘത്തിന്റെ വിശദാംശങ്ങൾ താഴെയുള്ള പട്ടികയിൽ കാണിച്ചിരിക്കുന്നു.

പട്ടിക 3.1. സാമൂഹ്യ പ്രത്യാഘാത വിലയിരുത്തൽ പഠന സംഘം

ക്രമ നമ്പർ	പേര്	പദവി
1.	ശ്രീമതി.ഡോ. ഷീന രാജൻ ഫിലിപ്പ്	ചെയർപേഴ്സൺ, എസ്.ഐ.എ യൂണിറ്റ്
2.	ശ്രീമതി.ഡോ. എൽസ മേരി ജേക്കബ്	റിസർച്ച് അസോസിയേറ്റ്
3.	ശ്രീമതി.ഡോ. എൽ ആര്യ ചന്ദ്രൻ	റിസർച്ച് അസോസിയേറ്റ്
4.	സുരജ് എം വി	റിസേർച്ച് അസിസ്റ്റന്റ്
5.	ശ്രീ ഡിബിൻ ഡേവിസ്	പ്രോജക്ട് കോർഡിനേറ്റർ
6.	ശ്രീമതി.ഡെൽറ്റി ജോസഫ്	ഡോക്യുമെന്റേഷൻ

		കമ്മ്യൂണിക്കേഷൻ ചാർജ്ജ്	ഇൻ
7.	ശ്രീ അരുൺ പോൾ	ഫീൽഡ് കോർഡിനേറ്റർ	

3.2 പഠനത്തിനുപയോഗിച്ച പദ്ധതി ശാസ്ത്രം, സാങ്കേതിക രീതി എന്നിവയെക്കുറിച്ചുള്ള വിവരണവും, അത് ഉപയോഗിച്ചതിന്റെ യുക്തിയും, പഠനത്തിനു വേണ്ട വിവര ശേഖരണം നടത്തിയ രീതിയും

പഠന സംഘം പദ്ധതി ബാധിത പ്രദേശം സന്ദർശിക്കുകയും ഭൂമി ഏറ്റെടുക്കലിന്റെ വിന്യാസ പ്രകാരം പദ്ധതി ബാധിത കുടുംബങ്ങളുടെ വിവരങ്ങൾ തയ്യാറാക്കി. വിവര ശേഖരണത്തിന്റെ ഭാഗമായി പദ്ധതി ബാധിത ജനങ്ങളുടെ ഇടയിൽ സാമൂഹ്യ-സാമ്പത്തിക സർവ്വേ നടത്തുകയും ചെയ്തു. പദ്ധതിയെ കുറിച്ച് പദ്ധതി പ്രദേശത്തെ ജനപ്രതിനിധികളുമായി ചർച്ച ചെയ്തു. നിർദ്ദിഷ്ട പദ്ധതിയുടെ വിവരങ്ങൾ കെ ആർ എഫ് ബി ആലപ്പുഴ ഡിവിഷണൽ ഓഫീസിൽ നിന്നു ശേഖരിച്ചു. ഈ രീതിയിലൂടെ ശേഖരിച്ച വിവരങ്ങൾ ശാസ്ത്രീയമായി വിശകലനം ചെയ്താണ് സാമൂഹ്യ പ്രത്യാഘാത വിലയിരുത്തൽ പഠനത്തിന്റെ കരട് രേഖയും സാമൂഹ്യ പ്രത്യാഘാത നിർവ്വഹണ പദ്ധതിയും തയ്യാറാക്കിയത്.

3.3 പഠനത്തിനുപയോഗിച്ച മാതൃകാ പരിശോധനാ രീതി

പദ്ധതി ഓരോ കുടുംബത്തെയും വ്യത്യസ്ത രീതിയിൽ ബാധിക്കുന്നതിനാൽ സെൻസസ് രീതിയിലുള്ള വിവരശേഖരണമാണ് പഠനത്തിനായി സ്വീകരിച്ചത്. ആയതിനാൽ പദ്ധതി പ്രദേശത്ത് ലഭ്യമായ പദ്ധതി ബാധിതമാകുന്ന മുഴുവൻ കുടുംബങ്ങളേയും വിവരശേഖരണത്തിൽ ഉൾപ്പെടുത്തി.

3.4 വിവരസ്രോതസ്സുകളുടെയും വിവരങ്ങളുടെയും വിശകലനം

പ്രാഥമിക വിവരങ്ങളേയും ദ്വിതീയ വിവരങ്ങളേയും ആശ്രയിച്ചാണ് പഠന സംഘം വിവര ശേഖരണം നടത്തിയത്. പദ്ധതിയുടെ പ്രത്യക്ഷ ആഘാത ബാധിത ഭൂവുടമകളിൽനിന്നും ശേഖരിച്ച വിവരങ്ങളാണ് പ്രാഥമിക ഉറവിടങ്ങൾ. റവന്യൂ വകുപ്പിൽനിന്നും ലഭിച്ച ഭൂരേഖകളും, അലൈൻമെന്റ് സ്കെച്ചും കെ ആർ എഫ് ബി ആലപ്പുഴ ഡിവിഷണൽ ഓഫീസിൽ നിന്നും പദ്ധതിയെ സംബന്ധിച്ച് ലഭിച്ച എസ്റ്റിമേറ്റ് റിപ്പോർട്ട് വിവരങ്ങളുമാണ് ദ്വിതീയ ഉറവിടങ്ങൾ.

3.5 തൽപ്പരകക്ഷികളുമായുള്ള കൂടിക്കാഴ്ചയും പബ്ലിക് ഹിയറിംഗിനെക്കുറിച്ചുള്ള വിവരണവും

പട്ടിക 3.2 സാമൂഹ്യ പ്രത്യാഘാത പഠനസംഘം നടത്തിയ വിവിധ പ്രവർത്തനങ്ങൾ

തീയതി	പ്രവർത്തനങ്ങൾ
09/10/2025	ഗസറ്റ് വിജ്ഞാപനം 4(1)
9/1/2026	എസ് ഐ എ എജെൻസിക്ക് ഗസറ്റ് വിജ്ഞാപനം ആലപ്പുഴ കളക്ടറേറ്റിൽ നിന്നും ഇമെയിൽ വഴി ലഭിച്ചു
12/1/2026	സാമൂഹ്യ പ്രത്യാഘാത പഠനത്തിന്റെ അന്തിമ റിപ്പോർട്ട് സമർപ്പിക്കുന്നതിനുള്ള തീയതി നീട്ടി ചോദിച്ചുകൊണ്ട് റവന്യൂ ബി ക്കുള്ള എസ് ഐ എ യൂണിറ്റിന്റെ കത്ത്.
15/01/2026	പദ്ധതി പ്രദേശം പ്രാഥമിക സന്ദർശനം
22/1/2026	പഠന റിപ്പോർട്ട് സമർപ്പിക്കുന്നതിനുള്ള സമയം മാർച്ച് 31 വരെ അനുവദിച്ചു കൊണ്ട് റവന്യൂ ബിയിൽ നിന്നുള്ള കത്ത്
27/01/2026 - 21/02/2026	സാമൂഹ്യ-സാമ്പത്തിക വിവരശേഖരണം, പ്രാദേശിക സ്വയംഭരണ പ്രതിനിധിയുമായി കൂടിക്കാഴ്ച
01/03/2026	പബ്ലിക് ഹിയറിംഗ് സംബന്ധിച്ച് പത്രവാർത്ത

ഭൂമി ഏറ്റെടുക്കലിൽ ന്യായമായ നഷ്ടപരിഹാരത്തിനും സുതാര്യതയ്ക്കും പുനരധിവാസത്തിനും പുനഃസ്ഥാപനത്തിനുമുള്ള അവകാശ ആക്ട് 2013, 5-ാം വകുപ്പ് പ്രകാരം പദ്ധതി ബാധിത പ്രദേശത്ത് ഒരു പൊതു ഹിയറിംഗ് നടത്തണമെന്ന് നിഷ്കർഷിക്കുന്നുണ്ട്. ഈ വ്യവസ്ഥയ്ക്ക് അനുസൃതമായി ഭൂമി ഏറ്റെടുക്കൽ, പുനരധിവാസം, പുനഃസ്ഥാപന നിയമങ്ങൾ, ന്യായമായ നഷ്ടപരിഹാരത്തിനും സുതാര്യതയ്ക്കും വേണ്ടിയുള്ള കേരള ചട്ടങ്ങൾ 2015, സെക്ഷൻ 14 പ്രകാരം വ്യക്തമാക്കിയ പൊതു ഹിയറിംഗിന്റെ വിശദമായ നടപടിക്രമങ്ങൾക്കനുസൃതമായി, 2026 മാർച്ച് 17 നു പള്ളിപ്പാട് വീയപുരം പഞ്ചായത്ത് അധികാരികൾ നിശ്ചയിച്ച സ്ഥലങ്ങളിൽ പബ്ലിക് ഹിയറിംഗ് നടത്തുവാൻ തീരുമാനിച്ചു. പബ്ലിക് ഹിയറിംഗിനെ സംബന്ധിച്ച പത്ര വാർത്ത 1 മാർച്ച് 2026 ൽ പ്രസിദ്ധീകരിച്ച വീക്ഷണം , ദേശാഭിമാനി പത്രങ്ങളിൽ നൽകിയിട്ടുണ്ട്.

അദ്ധ്യായം 4

സ്ഥലത്തിന്റെ മൂല്യനിർണ്ണയം

4.1. ഭൂപടത്തിന്റെയും സ്ഥലത്തെ പ്രാഥമിക സ്രോതസ്സുകളുടെയും സഹായത്തോടെ പദ്ധതി പ്രദേശത്തിന്റെ വിവരണം

ചിത്രം 4.1 പദ്ധതി പ്രദേശത്തിന്റെ ഭൂപടം



ആലപ്പുഴ ജില്ലയിൽ കാർത്തികപ്പള്ളി താലൂക്കിലെ വീയപുരം, പള്ളിപ്പാട് വില്ലേജുകളിലായി സ്ഥിതി ചെയ്യുന്ന സ്ഥലമാണ് പദ്ധതിക്കായി ഏറ്റെടുക്കപ്പെടുന്നത്.

4.2 പദ്ധതിയുടെ സ്വാധീനം മൂലം മൊത്തത്തിലുള്ള പ്രത്യാഘാതം

പദ്ധതിക്ക് വേണ്ടി ഭൂമി ഏറ്റെടുക്കുമ്പോൾ പദ്ധതി ബാധിതമാകുന്ന ഭൂവുടമകൾക്കും പദ്ധതി പ്രദേശത്തെ ആശ്രയിച്ച് ജീവിക്കുന്ന കുടുംബങ്ങൾക്കും ഭൂമി നഷ്ടപ്പെടൽ, കെട്ടിടം നഷ്ടപ്പെടൽ, വാടക വരുമാനം നഷ്ടപ്പെടൽ, വരുമാനം നഷ്ടപ്പെടൽ തുടങ്ങിയ വിപരീത പ്രത്യാഘാതങ്ങൾ ഉണ്ടാകുവാനിടയുണ്ടെന്ന് സാമൂഹ്യ പ്രത്യാഘാത വിലയിരുത്തൽ പഠനത്തിൽ നിന്നും മനസ്സിലാകുന്നു. ഭൂമി ഏറ്റെടുക്കുന്നതിനായി പദ്ധതി പ്രദേശത്ത് സ്ഥാപിച്ചിരിക്കുന്ന കല്ലുകളുടെ വിന്യാസ പ്രകാരവും, പ്രദേശത്തുനിന്ന് ലഭിച്ച വിവരങ്ങൾ പ്രകാരവും ആലപ്പുഴ ജില്ലയിൽ കാർത്തികപ്പള്ളി താലൂക്കിലെ വീയപുരം, പള്ളിപ്പാട് വില്ലേജുകളിലായി സ്ഥിതി ചെയ്യുന്ന 57 ഓളം സർവ്വേ നമ്പറുകളിൽ പെടുന്ന 7 ഹെക്ടർ ഭൂമിയാണ് പദ്ധതിക്കായി ഏറ്റെടുക്കപ്പെടുന്നത്. നിലവിലെ അലൈൻമെന്റ് പ്രകാരം ഭൂമി ഏറ്റെടുക്കുമ്പോൾ ഉണ്ടാകുവാനിടയുള്ള പ്രത്യാഘാതങ്ങൾ താഴെ നൽകിയിരിക്കുന്നു.

- 57ഓളം സർവ്വേ നമ്പറുകളിൽ പെടുന്ന 7 ഹെക്ടർ ഭൂമി പദ്ധതി പ്രദേശത്തുള്ളവർക്കു നഷ്ടപ്പെടുന്നുണ്ട്.
- 50 ഭൂവുടമകളാണ് നേരിട്ടുള്ള പദ്ധതി ബാധിതർ.
- നിലം, പുരയിടം എന്നീ വിഭാഗങ്ങളിൽ പെടുന്ന ഭൂമിയാണ് നഷ്ടമാകുന്നത്
- പ്രധാനമായും നെൽകൃഷിയെ ആശ്രയിച്ചു ജീവിക്കുന്ന പ്രദേശവാസികളുടെ കൃഷിഭൂമികൾ നഷ്ടമാകുന്നുണ്ട്
- പള്ളിപ്പാട് ഭാഗത്തെ പദ്ധതി മേഖലയിലെ ഭൂയിൽ സ്ഥിതിചെയ്യുന്ന ഒരു വീട് പൂർണ്ണമായും 3 വീടുകൾ ഭാഗികമായും നഷ്ടമാകുന്നുണ്ട്. പൂർണ്ണമായി നഷ്ടമാകുന്ന വീട് ലൈഫ് മിഷൻ പദ്ധതിക്ക് കീഴിൽ വരുന്നതാണ്.
- വീയപുരം ഭാഗത്തെ ഒരു കച്ചവട സ്ഥാപനം (കുറച്ചു വർഷമായി പ്രവർത്തിക്കാതെ ഇരിക്കുന്ന കടമുറി) പൂർണ്ണമായി നഷ്ടമാകുന്നുണ്ട്.
- നെൽപ്പാടങ്ങളും നിരവധി വൃക്ഷങ്ങളും നഷ്ടമാകുന്നുണ്ട്.
- ഇരു ഗ്രാമങ്ങളിലുള്ളവർക്കും ഇരുവശങ്ങളിലേക്കു എളുപ്പത്തിൽ സഞ്ചരിക്കാൻ സാധിക്കുന്നു. കൃഷിഭൂമിയിലെ വിളകൾ എളുപ്പത്തിൽ കൊണ്ടുപോകാനും കൃഷിക്കാവശ്യമായ വസ്തുക്കൾ എളുപ്പത്തിൽ വയലുകളിലേക്കു എത്തിക്കാനും പദ്ധതി യാഥാർത്ഥ്യമാകുന്നതിലൂടെ സാധിക്കും
- വയലിനോട് ചേർന്ന് താമസിക്കുന്നവർക്ക് വാഹനങ്ങൾ പ്രവേശിക്കുവാൻ സാധ്യമാകുന്ന വഴി ലഭിക്കുന്നു.

4.3 പദ്ധതിയ്ക്കാവശ്യമായ മൊത്തം ഭൂമി

ആലപ്പുഴ ജില്ലയിൽ കാർത്തികപ്പള്ളി താലൂക്കിലെ വീയപുരം, പള്ളിപ്പാട് വില്ലേജുകളിലായി സ്ഥിതി ചെയ്യുന്ന 57ഓളം സർവ്വേ നമ്പറുകളിൽ പെടുന്ന 7 ഹെക്ടർ ഭൂമിയാണ് പദ്ധതിക്കായി ഏറ്റെടുക്കപ്പെടുന്നത്. നിലം, പുരയിടം എന്നീ വിഭാഗങ്ങളിൽ പെടുന്ന ഭൂമിയാണ് പദ്ധതിക്കായി ഏറ്റെടുക്കുന്നത്

4.4. പദ്ധതി ബാധിത പ്രദേശത്ത് മുന്നേ വില കൊടുത്തുവാങ്ങിയിരിക്കുന്നതോ പാട്ടത്തിനെടുത്തിരിക്കുന്നതോ ആയ ഭൂമി, ഏറ്റെടുക്കുന്ന ഭൂമിയുടെ ഓരോ ഭൂഭാഗത്തിന്റേയും പദ്ധതിപ്രകാരമുള്ള ഉപയോഗം

പദ്ധതി പ്രദേശത്ത് ഭൂമി നിർദ്ദിഷ്ട പദ്ധതിക്കായി ഭൂമി ഏറ്റെടുക്കപ്പെടേണ്ടതുണ്ട്. ഇതുവരെയും ഭൂമി പാട്ടത്തിനോ വില കൊടുത്തോ വാങ്ങിയിട്ടില്ല.

4.5. ഏറ്റെടുക്കുന്ന സ്ഥലത്തിന്റെ ഗുണവും പ്രദേശവും

ഏറ്റെടുക്കപ്പെടുന്ന ഭൂമി ആലപ്പുഴ ജില്ലയിൽ കാർത്തികപ്പള്ളി താലൂക്കിൽ വീയപുരം, പള്ളിപ്പാട് വില്ലേജുകളിൽ സ്ഥിതി ചെയ്യുന്നു. പദ്ധതി പ്രദേശം ഗ്രാമത്തിന്റെ സവിശേഷതകൾ അടങ്ങിയതാണ്. ഏറ്റെടുക്കപ്പെടുന്ന ഭൂമിയിൽ വലിയൊരു ശതമാനം നെൽകൃഷിക്ക് വേണ്ടി മാറ്റിവെച്ചിരിക്കുന്നു. രണ്ടു വില്ലേജുകളെയും അതിരിട്ടുകൊണ്ട് പദ്ധതി പ്രദേശത്ത് അച്ചൻകോവിലാർ നദി

ഒഴുകുന്നു. പദ്ധതി പ്രദേശത്ത് വീടുകൾ നിലകൊള്ളുന്നു ഒരു ആരാധനാലയവും ഉണ്ട്. ഈ ഭൂമി ഏറ്റെടുത്തു പാലവും റോഡും നിലവിൽ വരുന്നത് വഴി പാത കർഷകർക്കും നാട്ടുകാർക്കും വളരെ ഉപകാരപ്രദമാകുന്നു. പാത വഴി ചങ്ങനാശ്ശേരി, എടയാ, മാവേലിക്കര, കായംകുളം തുടങ്ങിയ സ്ഥലങ്ങളിലേക്ക് ഇരു കരകളിലും ഉള്ള ജനങ്ങൾക്ക് യാത്ര സുഗമമാകുന്നു. കർഷകർക്ക് അവരുടെ വിളകൾ ഈ പാത വഴി വിപണികളിലേക്ക് എത്തിക്കുവാൻ സാധിക്കും.

4.6. ആഘാതബാധിത ഭൂമിയുടെ തരവും നിലവിലെ ഉപയോഗവും, കൃഷി ഭൂമിയുണ്ടെങ്കിൽ ജലസേചനത്തെക്കുറിച്ചും വിളകളെക്കുറിച്ചുമുള്ള വിവരണം

ആഘാതഭൂമി നിലം, പുരയിടം എന്നീ തരങ്ങളിൽ പെടുന്നവയാണ്. ഭൂമിയുടെ വലിയൊരു ശതമാനം നെൽകൃഷിക്കായി ഉപയോഗിക്കുന്നു. ജലസേചനത്തിനായി അച്ചൻകോവിലാർ നദിയെ ആശ്രയിക്കുന്നു.

4.7 കൈവശഭൂമിയുടെ അളവ്, ഉടമസ്ഥതയുടെ രീതി, സ്ഥലത്തിന്റെ കിടപ്പ്, അവിടെ താമസിക്കുന്നവരുടെ എണ്ണം

57 സർവ്വേ നമ്പരുകളിൽ നിന്നും 7 ഹെക്ടർ ഭൂമി ആണ് ഏറ്റെടുക്കപ്പെടുന്നത്. ഭൂമി വ്യത്യസ്ത ഭൂവുടമകളുടെ ഉടമസ്ഥതയിൽ ആണുള്ളത്. ഭൂമിയിൽ വീടുകൾ സ്ഥിതി ചെയ്യുന്നുണ്ട്. ഭൂമി സമതലം ആണ്. ഭൂമിയിൽ വലിയൊരു ശതമാനം നെൽവയലാണ്. ഏറ്റെടുക്കപ്പെടുന്ന ഭൂമിയിൽ 15 കുടുംബങ്ങൾ താമസിക്കുന്നു.

4.8 കഴിഞ്ഞ 3 വർഷക്കാലത്തെ ഭൂമികൈമാറ്റവും, വിലയും, ഉപയോഗവും

വിവരദാതാക്കളിൽ നിന്നു ലഭിച്ച വിവരങ്ങൾ പ്രകാരം കഴിഞ്ഞ മൂന്ന് വർഷത്തിനിടയിൽ വീയപുരം വില്ലേജിൽ 2 ഭൂവുടമകളുടെ 343/6-3 (പുരയിടം), 364/1 (നിലം) സർവ്വേ നമ്പരുകളിൽ ഉള്ള ഭൂമി ക്രയവിക്രയം നടന്നിട്ടുണ്ട്.

അദ്ധ്യായം 5

ആഘാതബാധിത കുടുംബങ്ങളെക്കുറിച്ചും വസ്തുവകകളെക്കുറിച്ചുമുള്ള കണക്ക്

കാർത്തികപ്പള്ളി താലൂക്കിൽ വീയപുരം, പള്ളിപ്പാട് വില്ലേജുകളിൽപ്പെടുന്ന ഭൂമിയാണ് ഏറ്റെടുക്കപ്പെടുന്നതു ഭൂമി പുരയിടം, നിലം വിഭാഗങ്ങളിൽപ്പെടുന്നു. ഭൂമി ഏറ്റെടുക്കുമ്പോൾ പ്രത്യക്ഷമായും പരോക്ഷമായും പ്രത്യാഘാത ബാധിതമാകുന്ന കുടുംബങ്ങളെക്കുറിച്ചുള്ള വിവരങ്ങളാണ് അദ്ധ്യായത്തിൽ വിവരിക്കുന്നത്.

5.1 പദ്ധതിയുടെ പ്രത്യാഘാത ബാധിത കുടുംബങ്ങൾ

5.1.1 പദ്ധതിയുടെ പ്രത്യക്ഷ പ്രത്യാഘാത ബാധിത കുടുംബങ്ങൾ

(ഏറ്റെടുക്കപ്പെടുന്ന സ്ഥലത്തിന്റെ ഉടമകൾ)

കൊടുംതാർ മേൽപ്പാടം പാലം നിർമ്മാണത്തിനായി ഭൂമി ഏറ്റെടുക്കപ്പെടുമ്പോൾ 57 സർവ്വേ നമ്പറുകളിൽ ഉൾപ്പെടുന്ന ഭൂമിയെ പദ്ധതി പ്രത്യക്ഷമായി ബാധിക്കുന്നു. വിവരശേഖരണത്തിന്റെ അടിസ്ഥാനത്തിൽ 34 കൃഷി ഭൂമികളും, 16 പുരയിടം വിഭാഗത്തിൽ ഉള്ള ഭൂമിയും അതിൽ തന്നെ 15 വീടുകളും പദ്ധതി ബാധിതമാകുന്നു. മൊത്തമായി 50 കുടുംബങ്ങൾ പദ്ധതിയുടെ പ്രത്യക്ഷ പ്രത്യാഘാത ബാധിതരാണു. പദ്ധതി ബാധിതരാകുന്നവരുടെ വിശദാംശങ്ങൾ പട്ടിക 5.1 ൽ നൽകിയിരിക്കുന്നു.

പട്ടിക 5.1 പദ്ധതിയുടെ പ്രത്യക്ഷഘാത ബാധിതർ

സർവ്വേ നമ്പർ	വില്ലേജ്	ആകെ വിസ്തീർണം
238, 239, 339, 343, 344, 345, 346, 347, 350, 351, 352, 353, 363, 364, 365, 366, 367, 368, 369, 370, 371, 372, 375, 386, 387, 388, 389, 391, 392, 393, 394, 395, 396, 403, 407	വീയപുരം	7 ഹെക്ടർ
26, 27, 28, 55, 68, 69, 70, 71, 72, 73, 74, 75, 76, 85, 86, 87, 88, 89, 90, 91, 92, 93	പള്ളിപ്പാട്	

5.1.2 പദ്ധതിയുടെ പ്രത്യക്ഷ ആഘാതബാധിതരാകുന്ന കുടുംബങ്ങളുടെ സാമൂഹ്യ പശ്ചാത്തലം:

ആഘാതബാധിതരാകുന്ന കുടുംബങ്ങൾ ജനറൽ, ഒബിസി, എസ് സി വിഭാഗങ്ങളിൽ ഉൾപ്പെടുന്നു. ഹിന്ദു, ക്രിസ്ത്യൻ വിഭാഗങ്ങളിൽ ഉള്ള കുടുംബങ്ങളാണ് പദ്ധതി പ്രദേശത്ത് ഉള്ളത്. പദ്ധതി ബാധിത കുടുംബങ്ങളിൽ ഭൂരിഭാഗവും കൃഷിയെ ആശ്രയിച്ചു ജീവിക്കുന്നവർ ആണ്. ഇതിൽ കൂലി പണി ചെയ്യുന്നവരും, സ്വകാര്യ മേഖലയിൽ ജോലി ചെയ്യുന്നവരും, ഗവണ്മെന്റ് ജോലി ചെയ്യുന്നവരും ഉണ്ട്. പദ്ധതി ബാധിതരായ കുടുംബങ്ങളിൽ ചിലർ പദ്ധതി പ്രദേശത്ത് താമസിക്കുന്നില്ല.

5.2 വനാവകാശം നഷ്ടപ്പെടുന്ന പട്ടിക വർഗ്ഗ/ആദിവാസി കുടുംബങ്ങൾ

പദ്ധതി പ്രദേശത്ത് പ്രസ്തുത വിഭാഗത്തിൽപ്പെടുന്ന കുടുംബങ്ങൾ ഇല്ല.

5.3. പൊതു വിഭവങ്ങൾ ആഘാത ബാധിതമാകുന്നതുമൂലം ഉപജീവനമാർഗം നഷ്ടപ്പെടുന്ന കുടുംബങ്ങൾ

ഇല്ല

5.4 കേന്ദ്ര-സംസ്ഥാന സർക്കാരുകളുടെ ഏതെങ്കിലും പദ്ധതിയിലൂടെ ലഭിച്ച സ്ഥലം ഏറ്റെടുക്കപ്പെടുന്ന കുടുംബങ്ങൾ

ഇല്ല

5.5 മൂന്ന് വർഷമോ അതിലധികമോ ഏറ്റെടുക്കപ്പെടുന്ന നഗരപ്രദേശത്ത് താമസിക്കുന്ന കുടുംബങ്ങൾ

ഏറ്റെടുക്കപ്പെടുന്നത് ഗ്രാമപ്രദേശത്തെ ഭൂമിയാണ്. വിവരശേഖരണം നടത്തിയതിന്റെ അടിസ്ഥാനത്തിൽ 15 കുടുംബങ്ങൾ പദ്ധതി പ്രദേശത്ത് താമസിക്കുന്നു.

5.6. മൂന്ന് വർഷമോ അതിലധികമോ ഏറ്റെടുക്കപ്പെടുന്ന ഭൂമിയിൽ പ്രാഥമിക ജീവനോപാധിയായി ആശ്രയിച്ചിരുന്ന കുടുംബങ്ങൾ

ഏറ്റെടുക്കപ്പെടുന്ന ഭൂമിയിൽ പ്രാഥമിക ജീവനോപാധിയായി 19 കുടുംബങ്ങൾ ഭൂമിയെ ആശ്രയിക്കുന്നു. എല്ലാവരും കൃഷിയെ ആശ്രയിച്ച് ജീവിക്കുന്നു. പള്ളിപ്പാട് വീയപുരം വില്ലേജുകളിലായി ഉള്ള നെൽകൃഷിയെ ആശ്രയിച്ച് ജീവിക്കുന്ന കുടുംബങ്ങൾ ആണ് പദ്ധതി ബാധിതർ.

5.6.1 പദ്ധതിയുടെ പരോക്ഷ ആഘാതബാധിതർ (ഏറ്റെടുക്കപ്പെടുന്നത് സ്വന്തം ഭൂമിയല്ലെങ്കിലും പരോക്ഷമായി ആഘാതബാധിതരാകുന്നവർ)

പദ്ധതിയുടെ പരോക്ഷ ആഘാത ബാധിതരിൽ വരുന്നത്, പദ്ധതി പ്രദേശത്തോട് ചേർന്നു താമസിക്കുന്നവരാണ്. പദ്ധതി നിർമ്മാണസമയത്ത് ഇവർക്ക് വഴി തടസ്സം ഉണ്ടാകുവാനും, നിർമ്മാണസമയത്ത് ഉണ്ടാകുവാനിടയുള്ള മലിനീകരണം മൂലം ബാധിക്കപ്പെടുകയും ചെയ്യാം.

5.6.2. ഫലദായക വസ്തുക്കളുടെയും പ്രത്യേക സ്ഥലങ്ങളുടെയും വിവരപട്ടിക

പദ്ധതിക്കായി 57 സർവ്വേ നമ്പറുകളിൽ ഉള്ള ഭൂമിയാണ് ഏറ്റെടുക്കപ്പെടുന്നത്. പദ്ധതിക്കായി ഭൂമി ഏറ്റെടുക്കപ്പെടുമ്പോൾ ഫലദായക വൃക്ഷങ്ങൾ, കെട്ടിടങ്ങൾ, വസ്തുക്കൾ എന്നിവ നഷ്ടമാകുന്നു. നഷ്ടമാകുന്നവയുടെ പട്ടികകൾ താഴെ ചേർക്കുന്നു.

പട്ടിക 5.2 വൃക്ഷങ്ങൾ

മരങ്ങൾ	എണ്ണം
തെങ്ങ് (Coconut)	30
വാഴ (Banana)	8
കമുക്ക് (Arecanut)	3
മഹാഗണി (Mahogany)	1
പൂവരശ്ശി	4
മാവ് (Mango)	9
പൂളി (Tamarind)	9
പാഴ് മരം	2
പ്ലാവ് (Jackfruit)	2
തേക്ക് (Teak)	1
റമ്പൂട്ടാൻ (Rambutan)	1
പാലാ	1
കപ്പങ്ങ	1
ആഞ്ഞിലി	4
ഇടന	1
ആകെ	77

പട്ടിക 5.3 വസ്തുക്കളുടെ വിവരപ്പട്ടിക

വസ്തുക്കൾ	എണ്ണം
കിണർ (Well)	1
ഗേറ്റ് (Gate)	1
സെപ്റ്റിക് ടാങ്ക് (Septic Tank)	2
വാട്ടർ ടാങ്ക് (Water Tank)	1
സിറ്റൗട്ട് (Sit-out)	2
കാർപോർച്ച് (Car Porch)	1
ചുറ്റുമതിൽ (Compound Wall)	1
ആകെ	9

അദ്ധ്യായം 6

സാമൂഹ്യ-സാമ്പത്തിക-സാംസ്കാരിക പശ്ചാത്തലം (പദ്ധതി പ്രദേശവും പുനസ്ഥാപന പ്രദേശവും)

6.1 പദ്ധതിപ്രദേശത്തെ ജനസംഖ്യാപരമായ വിവരങ്ങൾ

പദ്ധതിക്കായി ഭൂമി ഏറ്റെടുക്കുമ്പോൾ 50 കുടുംബങ്ങൾ ബാധിതരാകുന്നു. 50 കുടുംബങ്ങളിലായി 108 വ്യക്തികൾ ഉണ്ട്. 108 വ്യക്തികളിൽ 59 സ്ത്രീകളും 49 പുരുഷന്മാരും ഉണ്ട്.

6.2 വരുമാനവും ദാരിദ്ര്യാവസ്ഥയും

പള്ളിപ്പാട് വീയപുരം പഞ്ചായത്തുകളിലായി 57 സർവ്വേ നമ്പരുകളിൽ ഉള്ള ഭൂമിയാണ് ഏറ്റെടുക്കപ്പെടുന്നത്. ഭൂവുടമകളിൽ 6 പേർ വെള്ള റേഷൻ കാർഡ് ഉപയോഗിക്കുന്നു. 18 പേർ പിങ്ക് റേഷൻ കാർഡ് ഉപയോഗിക്കുന്നു. 4 പേർ പിങ്ക് കാർഡ് ഉപയോഗിക്കുന്നു. ഒരു കുടുംബം മഞ്ഞ കാർഡ് ഉപയോഗിക്കുന്നു.

6.3 ദുർബ്ബല ജനവിഭാഗം

18 വയസ്സിന് താഴെയുള്ള കുട്ടികളും 60 വയസ്സിന് മുകളിലുള്ള വൃദ്ധരും, എല്ലാ പ്രായത്തിലുമുള്ള സ്ത്രീകൾ, വിട്ടുമാറാത്ത രോഗങ്ങൾ ഉള്ളവർ എല്ലാം ദുർബ്ബല ജനവിഭാഗത്തിൽ ഉൾപ്പെടുന്നു. പദ്ധതി പ്രദേശത്ത് 28 പേർ മുതിർന്ന പൗരന്മാർ, 59 സ്ത്രീകൾ, 2 കിടപ്പു രോഗികൾ, 2 വിധവകൾ, 13 കുട്ടികൾ എന്നിവർ ദുർബ്ബല ജനവിഭാഗങ്ങളിൽ ഉൾപ്പെടുന്നു.

6.4 ഭൂമിയുടെ ഉപയോഗവും ഉപജീവനമാർഗ്ഗവും

57 സർവ്വേ നമ്പരുകളിൽ നിന്നും 7 ഹെക്ടർ ഭൂമിയാണ് ഏറ്റെടുക്കപ്പെടുന്നത്. ഭൂമി പുരയിടം, നിലം വിഭാഗങ്ങളിൽ ഉൾപ്പെടുന്നു. ഭൂമി താമസത്തിനും, കൃഷിക്കുമായി ഉപയോഗിക്കപ്പെടുന്നു. നെൽകൃഷിയാണ് പ്രധാന വിള

6.5 പ്രാദേശിക ഉപജീവന ഘടകങ്ങൾ

പദ്ധതി പ്രദേശത്ത് ഉപജീവനമാർഗ്ഗമായി കൃഷിയെ ആശ്രയിക്കുന്നു. നെല്ലാണ് പ്രധാന വിള. മറ്റ് കച്ചവട സ്ഥാപനങ്ങൾ സംരംഭങ്ങൾ പദ്ധതി പ്രദേശത്ത് പ്രവർത്തിക്കുന്നില്ല.

6.6 പ്രദേശത്തെ കുടുംബ ബന്ധങ്ങളും സാമൂഹിക സാംസ്കാരിക സംഘടനകളും

15 കുടുംബങ്ങൾ പദ്ധതി പ്രദേശത്തു താമസിക്കുന്നുണ്ട്. 10 അണുകുടുംബങ്ങളും 5 കൂട്ടുകുടുംബങ്ങളും ഉണ്ട്.

6.7 ഭരണ സംഘടനകൾ

നിർദ്ദിഷ്ട ഭൂമി ഏറ്റെടുക്കൽ മൂലം സംഘടനകൾ ഒന്നും തന്നെ പദ്ധതിബാധിതമാകുന്നില്ല.

6.8 രാഷ്ട്രീയ സംഘടനകൾ

നിർദ്ദിഷ്ട ഭൂമി ഏറ്റെടുക്കൽ മൂലം രാഷ്ട്രീയ സംഘടനകൾ ഒന്നും തന്നെ പദ്ധതിബാധിതമാകുന്നില്ല.

6.9 സാമൂഹ്യാധിഷ്ഠിതമായ പൗരസംഘടനകൾ

പദ്ധതി നടപ്പിലാകുമ്പോൾ ഒരു ആരാധനാലയം പദ്ധതി ബാധിതമാകുന്നു.

അദ്ധ്യായം 7

സാമൂഹ്യ പ്രത്യാഘാത നിയന്ത്രണം

7.1 സാമൂഹ്യ പ്രത്യാഘാതം ദുരീകരിക്കുന്നതിനുള്ള സമീപനം

ഭൂമി ഏറ്റെടുക്കലിൽ ന്യായമായ നഷ്ടപരിഹാരത്തിനും സുതാര്യതയ്ക്കും പുനരധിവാസത്തിനും പുനഃസ്ഥാപനത്തിനുമുള്ള അവകാശ നിയമം, 2013 പ്രകാരം ഭൂമി ഏറ്റെടുക്കൽ നടപടികൾക്ക് സാമൂഹ്യ പ്രത്യാഘാത പഠന റിപ്പോർട്ടും സാമൂഹ്യ പ്രത്യാഘാത നിയന്ത്രണ നടപടികളും നിർബന്ധമാണ്. അനുകൂലവും പ്രതികൂലവുമായ പ്രത്യാഘാതങ്ങൾ തിരിച്ചറിയുകയും പദ്ധതിയുടെ സാമൂഹ്യ നേട്ടങ്ങൾ വർദ്ധിപ്പിക്കുക, സാമൂഹ്യ പ്രത്യാഘാത വിപരീതഫലങ്ങൾ ലഘൂകരിക്കുന്നതിനുള്ള നടപടികൾ മുൻപോട്ട് വയ്ക്കുക എന്നിവയാണ് എസ്.ഐ.എ.യുടെ ലക്ഷ്യങ്ങൾ. കാർത്തികപ്പിള്ളി താലൂക്കിലെ പള്ളിപ്പാട്, വീയപുരം വില്ലേജുകളിലെ കൊടുന്താർ മേൽപ്പാടം പാലം നിർമ്മാണമാണ് നിർദ്ദിഷ്ട പദ്ധതി. നിർമ്മാണ പദ്ധതിക്ക് വേണ്ടി അധിക ഭൂമി ഏറ്റെടുക്കുന്നതിന്റെ സാമൂഹ്യ പ്രത്യാഘാത വിലയിരുത്തൽ റിപ്പോർട്ടും സാമൂഹ്യ പ്രത്യാഘാത നിയന്ത്രണ പദ്ധതി തയ്യാറാക്കുന്നതിന്റെയും ഭാഗമായി പഠന സംഘം പദ്ധതി ബാധിത കുടുംബങ്ങളിൽ നിന്നും ഭൂവുടമകളിൽ നിന്നും പദ്ധതി പ്രദേശത്തെ ജനപ്രതിനിധികളിൽ നിന്നും വിവരങ്ങൾ ശേഖരിച്ചു. ഇതിലൂടെ ലഭിച്ച വിവരങ്ങൾ ശാസ്ത്രീയമായി വിശകലനം ചെയ്ത് സാമൂഹ്യ പ്രത്യാഘാത വിലയിരുത്തൽ പഠനത്തിന്റെ കരട് റിപ്പോർട്ട് തയ്യാറാക്കുകയും ചെയ്തു.

7.2 ആഘാതം ഒഴിവാക്കുവാനോ നഷ്ടം നികത്തുവാനോ ഉള്ള മാർഗ്ഗങ്ങൾ

കൊടുന്താർ മേൽപ്പാടം പാലം നിർമ്മാണ പദ്ധതിക്ക് വേണ്ടി ഭൂമി ഏറ്റെടുക്കുമ്പോഴുള്ള സാമൂഹ്യ പ്രത്യാഘാതങ്ങൾ കുറയ്ക്കുന്നതിന് താഴെ പറയുന്ന നടപടികൾ നിർദ്ദേശിക്കുന്നു.

- > ഭൂമി ഏറ്റെടുക്കലിൽ ന്യായമായ നഷ്ടപരിഹാരത്തിനും സുതാര്യതയ്ക്കും പുനരധിവാസത്തിനും പുനഃസ്ഥാപനത്തിനുമുള്ള അവകാശ നിയമം 2013, ഇതിനോടനുബന്ധിച്ച് കാലാകാലങ്ങളിൽ ഗവണ്മെന്റ് പുറപ്പെടുവിച്ച ഉത്തരവുകൾ എന്നിവ പാലിച്ചുകൊണ്ട് പുനരധിവാസ പുനഃസ്ഥാപന പ്രവർത്തനങ്ങളും നഷ്ടപരിഹാരം നൽകൽ നടപടികളും കൈക്കൊള്ളുക.
- > ഭൂമി ഏറ്റെടുക്കൽ പ്രക്രിയ കാലതാമസം കൂടാതെ പൂർത്തീകരിക്കുകയും ആഘാത ബാധിതർക്കുള്ള നഷ്ടപരിഹാരം കഴിയുന്നത് വേഗത്തിൽ നൽകുകയും ചെയ്യുക.

- പദ്ധതിയുടെ നിർമ്മാണ ഘട്ടത്തിലും പദ്ധതി നിലവിൽ വരുമ്പോഴും ഭൂവുടമകൾക്ക് അവരുടെ ഭൂമിയിലേക്കുള്ള പ്രവേശന മാർഗ്ഗം നഷ്ടപ്പെടാത്ത രീതിയിൽ ബദൽ സംവിധാനം ചെയ്യുക.
- നെൽപ്പാടം നഷ്ടമാകുന്നവർക്ക് തക്കതായ നഷ്ടപരിഹാരം നൽകുക.
- നെൽകൃഷി ചെയ്യുന്നവർക്ക് അവരുടെ വിളകൾ വിപണിയിൽ എളുപ്പത്തിൽ എത്തിക്കുവാൻ കഴിയുന്ന രീതിയിൽ പദ്ധതിയിൽ സൗകര്യങ്ങൾ വരുത്തുക.

7.3. നിയമത്തിൽ പ്രതിപാദിച്ചിരിക്കുന്നത് പ്രകാരം പുനരധിവാസത്തിനും പുനഃസ്ഥാപനത്തിനും നഷ്ടപരിഹാരത്തിനുമുള്ള നടപടി ക്രമങ്ങൾ

ഭൂമി ഏറ്റെടുക്കലിൽ ന്യായമായ നഷ്ടപരിഹാരത്തിനും സുതാര്യതയ്ക്കും പുനരധിവാസത്തിനും പുനഃസ്ഥാപനത്തിനുമുള്ള അവകാശ നിയമം 2013 ന്റെ വെളിച്ചത്തിൽ കേരള സർക്കാർ റവന്യൂ ഡിപ്പാർട്ട്മെന്റ് 23.09.2015 തീയതിയിൽ പുറപ്പെടുവിച്ച G.O.(MS) No.485/2015/RD പ്രകാരവും 29/12/2017 തീയതിയിൽ പുറപ്പെടുവിച്ച G.O. (MS) No.448/2017/RD പ്രകാരവും കേരള സംസ്ഥാനത്ത് ഭൂമി ഏറ്റെടുക്കുന്നതിനുള്ള നഷ്ടപരിഹാരത്തിനും പുനരധിവാസ-പുനഃസ്ഥാപന പാക്കേജിനുള്ള പോളിസിക്ൾ പ്രകാരമുള്ള നടപടി ക്രമങ്ങൾ കൊടുത്താർ മേൽപ്പാടം പാലം നിർമ്മാണ പദ്ധതിക്ക് വേണ്ടിയുള്ള ഭൂമി ഏറ്റെടുക്കൽ പദ്ധതിക്ക് ബാധകമാണ്.

7.4. നഷ്ടപരിഹാരവുമായി ബന്ധപ്പെട്ട് അർത്ഥനാധികാരി പദ്ധതി രേഖയിൽ പ്രസ്താവിച്ചിട്ടുള്ള നടപടികൾ

പ്രസ്തുത പദ്ധതിക്കായി 70 കോടി 71 ലക്ഷം രൂപയാണ് കണക്കാക്കിയിരിക്കുന്നത്. 1 കോടി 26 ലക്ഷം ഭൂമിയെറ്റെടുക്കൽ നടപടികൾക്കായി മാറ്റിവെച്ചിരിക്കുന്നു. 1 കോടി 24 ലക്ഷം ബാധിക്കപ്പെടുന്ന വസ്തുക്കൾക്കായി മാറ്റിവെച്ചിരിക്കുന്നു.

7.5 സാമൂഹ്യ പ്രത്യാഘാത വിലയിരുത്തൽ പഠനത്തിൽ കണ്ടെത്തിയ വിവിധങ്ങളായ പ്രത്യാഘാതങ്ങളുടെ തീവ്രത കുറയ്ക്കുവാൻ വേണ്ടി പദ്ധതി രൂപകൽപനയിൽ വരുത്തേണ്ട മാറ്റങ്ങൾ

പദ്ധതിയുടെ നിലവിലെ അലൈമെന്റ് ഏറ്റവും കുറവ് പ്രത്യാഘാതമാണുണ്ടാക്കുന്നത്. നെൽപ്പാടങ്ങളിൽ നിന്നും റോഡിലേക്ക് പ്രവേശനം വേണമെന്ന് കർഷകർ ആവശ്യപ്പെടുന്നു, അത് വിളകൾ വിപണിയിലേക്കെത്തിക്കാൻ സഹായിക്കും. ഭൂമി വിട്ടു നൽകുന്ന കർഷകർക്കും മറ്റുള്ള കർഷകർക്കും അവരുടെ കൃഷിയെ പരിപോഷിപ്പിക്കാൻ ഇതുവഴി സഹായകരമാകും.

7.6. ഓരോ നടപടികളും അതിനുവേണ്ട സമയക്രമവും ഉൾക്കൊള്ളിച്ചുകൊണ്ട് ആഘാതം ദുരീകരിക്കുന്നതിനുള്ള വിശദമായ പദ്ധതി ഭൂമി ഏറ്റെടുക്കലിൽ ന്യായമായ നഷ്ടപരിഹാരത്തിനും സുതാര്യതയ്ക്കും പുനരധിവാസത്തിനും പുനഃസ്ഥാപനത്തിനുമുള്ള അവകാശ നിയമം 2013 ന്റെ വെളിച്ചത്തിൽ കേരള സർക്കാർ റവന്യൂ ഡിപ്പാർട്ട്മെന്റ് 29/12/2017ന് പുറപ്പെടുവിച്ച വിജ്ഞാപനം G.O (Ms) No.448/2017/RD പ്രകാരം കേരളത്തിൽ ഭൂമി ഏറ്റെടുക്കുന്നതിനുള്ള പുനരധിവാസ പുനഃസ്ഥാപന പാക്കേജിനുള്ള പോളിസി പ്രകാരമുള്ള നടപടികൾ കൈക്കൊള്ളുകയും, നിർദ്ദിഷ്ട ഭൂമി ഏറ്റെടുക്കലിൻറെ സാമൂഹ്യ പ്രത്യാഘാതം കുറയ്ക്കുന്നതിന് കേരള ഭൂമി ഏറ്റെടുക്കലിൽ ന്യായമായ നഷ്ടപരിഹാരത്തിനും സുതാര്യതയ്ക്കും പുനരധിവാസത്തിനും പുനഃസ്ഥാപനത്തിനുമുള്ള അവകാശ ചട്ടങ്ങൾ, 2015 അനുശാസിക്കുന്ന സമയക്രമം കൃത്യമായി പാലിക്കുകയും ചെയ്യുക.

പട്ടിക 7.1 സാമൂഹ്യ പ്രത്യാഘാത നിയന്ത്രണ ആസൂത്രണം

1	ഭൂമി നഷ്ടപ്പെടൽ	RFCTLARR നിയമം 2013 ഒന്നാം പട്ടികപ്രകാരവും കേരള സർക്കാരിൻറെ പോളിസികൾ പ്രകാരവുമുള്ള നഷ്ട പരിഹാരം നൽകുക	കേരള ഭൂമി ഏറ്റെടുക്കലിൽ ന്യായമായ നഷ്ടപരിഹാരത്തിനും സുതാര്യതയ്ക്കും പുനഃരധിവാസത്തിനും പുനഃസ്ഥാപനത്തിനുമുള്ള RFCTLARR, ആക്ട്, 2013 പ്രകാരമുള്ള സമയക്രമം.
2	കെട്ടിടങ്ങൾ ഉൾപ്പെടെ വസ്തുവിനോട് ചേർന്നുള്ള ആസ്തികളുടെ നഷ്ടം	RFCTLARR നിയമം 2013 ഒന്നാം പട്ടികപ്രകാരവും കേരള സംസ്ഥാന സർക്കാരിൻറെ പോളിസികൾ പ്രകാരവുമുള്ള നഷ്ടപരിഹാരം നൽകുക	
3	പ്രവേശനമാർഗ്ഗം തടസ്സമാകൽ	പദ്ധതിമൂലം വസ്തുവകകളിലേക്കുള്ള പ്രവേശനമാർഗ്ഗം തടസ്സപ്പെടുന്ന കുടുംബങ്ങൾക്ക് അവരുടെ ഭൂമിയിലേക്ക് റോഡിൽ നിന്നും നേരിട്ടുള്ള പ്രവേശനം സാധ്യമാക്കുന്നതിന് ബദൽ സംവിധാനം ചെയ്യുക.	നിർമ്മാണ ഘട്ടത്തിൽ തന്നെ നടപടികൾ കൈക്കൊള്ളുക.
4	ഗതാഗതം തടസപ്പെടലും നിർമ്മാണ വേളയിലുള്ള മാലിന്യ രൂപീകരണ പ്രശ്നങ്ങളും	പദ്ധതി നിർവ്വഹണ ഏജൻസി നടപടികൾ നടപ്പിലാക്കുക.	നിർമ്മാണത്തിൻറെ പ്രാരംഭ ഘട്ടത്തിൽ തന്നെ നടപടികൾ കൈക്കൊള്ളുക.
5	വ്യക്ഷങ്ങൾ വെട്ടിമാറ്റുന്നതു മൂലം വരുമാനം നഷ്ടമാകൽ	ഫലദായക വ്യക്ഷങ്ങൾക്ക് RFCTLARR നിയമം 2013 ന്റെ വെളിച്ചത്തിൽ	കേരള ഭൂമി ഏറ്റെടുക്കലിൽ ന്യായമായ നഷ്ടപരിഹാരത്തി നും

		<p>കേരള സംസ്ഥാന സർക്കാരിൻ്റെ പോളിസിക്ൾ പ്രകാരമുള്ള നഷ്ടപരിഹാരം നൽകുക.</p> <p>വെട്ടിമാറ്റപ്പെടുന്ന വൃക്ഷങ്ങൾക്ക് പകരമായി വൃക്ഷത്തൈകൾ നട്ടു പിടിപ്പിക്കുന്നതിനുള്ള നടപടികൾ സ്വീകരിക്കുക</p>	<p>സുതാര്യതയ്ക്കും പുനഃരധിവാസത്തിനും പുനഃസ്ഥാപനത്തിനുമുള്ള RFCTLARR, ആക്ട്, 2013 പ്രകാരമുള്ള സമയക്രമം.</p>
6	നെൽപ്പാടങ്ങൾ നഷ്ടമാകൽ	<p>RFCTLARR നിയമപ്രകാരം ഉള്ള നഷ്ടപരിഹാരം നൽകുക.</p>	<p>കേരള ഭൂമി ഏറ്റെടുക്കലിൽ ന്യായമായ നഷ്ടപരിഹാരത്തിനും സുതാര്യതയ്ക്കും പുനഃരധിവാസത്തിനും പുനഃസ്ഥാപനത്തിനുമുള്ള RFCTLARR, ആക്ട്, 2013 പ്രകാരമുള്ള സമയക്രമം.</p>
7	കർഷകർക്ക് അവരുടെ നിലത്തിലേക്കുള്ള പ്രവേശനം	<p>നെൽകൃഷിയെ പരിപോഷിപ്പിക്കുന്ന വിധത്തിൽ, കർഷകർക്ക് കൃഷി ഭൂമിയിൽ നിന്നും നേരിട്ട് പാതയിലേക്ക് പ്രവേശിക്കുന്നതിനുള്ള സൗകര്യങ്ങൾ ചെയ്യുക.</p>	<p>പദ്ധതി രൂപരേഖയിൽ ഉൾപ്പെടുത്തുക. നിർമ്മാണ സമയത്ത് തന്നെ സൗകര്യങ്ങൾ ഒരുക്കുക.</p>

7.7 സാമൂഹ്യ പ്രത്യാഘാത ലഘൂകരണത്തിനായി അർത്ഥനാധികാരി നിർവ്വഹിക്കേണ്ട നടപടികളിൽ പിന്നീട് നിർവ്വഹിക്കാമെന്ന് ഉറപ്പ് നൽകിയിട്ടുള്ള നടപടികളും, നിർവ്വഹിക്കാമെന്ന് ഉറപ്പ് നൽകാത്ത നടപടികളും ബാധകമല്ല.

അദ്ധ്യായം 8

സാമൂഹ്യ പ്രത്യാഘാത ദുരീകരണ പദ്ധതി സ്ഥാപന സംവിധാനം

8.1. സ്ഥാപന സംവിധാനങ്ങളും നിയുക്ത വ്യക്തികളും

ഭൂമി ഏറ്റെടുക്കലിൽ ന്യായമായ നഷ്ടപരിഹാരത്തിനും, സുതാര്യതയ്ക്കും പുനരധിവാസത്തിനും, പുനഃസ്ഥാപനത്തിനുമുള്ള അവകാശ നിയമം 2013, കേരളത്തിലെ RFCTLARR ചട്ടങ്ങൾ 2015, ഗവണ്മെന്റ് കാലാകാലങ്ങളിൽ പുറപ്പെടുവിച്ച വിജ്ഞാപനങ്ങൾ എന്നിവ സ്ഥാപന ഘടനകളേയും ലഘൂകരണ നടപടികൾ നടപ്പിലാക്കുന്നതിനുള്ള ഉത്തരവാദിത്തമുള്ള പ്രധാന വ്യക്തിയേയും വിഭാവനം ചെയ്യുന്നു.

ഭൂമി ഏറ്റെടുക്കപ്പെടുന്ന ദുരിത ബാധിതരായ കുടുംബങ്ങൾക്ക് പുനരധിവാസ-പുനഃസ്ഥാപന പദ്ധതി തയ്യാറാക്കുന്നതിനുള്ള ഉത്തരവാദിത്തം സംസ്ഥാന സർക്കാർ നിയോഗിച്ച അഡ്മിനിസ്ട്രേറ്ററാണെന്ന് RFCTLARR ആക്റ്റ്, 2013 നിർവ്വചിക്കുന്നു. പുനരധിവാസ-പുനഃസ്ഥാപന പദ്ധതിയുടെ രൂപീകരണം, നിർവ്വഹണം, നിരീക്ഷണം എന്നിവ ഉചിതമായ സർക്കാരിന്റേയും പുനരധിവാസ കമ്മീഷണറുടേയും മേൽനോട്ടത്തിനും നിർദ്ദേശങ്ങൾക്കും നിയന്ത്രണത്തിനും വിധേയമായി അഡ്മിനിസ്ട്രേറ്റിൽ നിക്ഷിപ്തമായിരിക്കും. ആലപ്പുഴ ജില്ലയിൽ പള്ളിപ്പാട്, വീയപുരം വില്ലേജുകളിൽ കൊടുംതാർ മേൽപ്പാടം പാലം നിർമ്മാണ പദ്ധതിക്കുവേണ്ടി ഭൂമി ഏറ്റെടുക്കലിനായി നിയോഗിക്കപ്പെട്ട അഡ്മിനിസ്ട്രേറ്റർ ആലപ്പുഴ ജില്ലയുടെ കളക്ടർ ആണ്.

പുനരധിവാസ പുനഃസ്ഥാപന പദ്ധതികളുടെ മേൽനോട്ടത്തിനും, വിലയിരുത്തലിനുമായി പദ്ധതി തലത്തിൽ ഒരു പുനരധിവാസ, പുനഃസ്ഥാപന കമ്മിറ്റിയുടെ രൂപീകരണത്തിന് RFCTLARR ആക്റ്റ്, 2013 ന്റെ 45-ാം വകുപ്പും, കേരളത്തിലെ RFCTLARR ചട്ടങ്ങൾ, 2015 ലെ ചട്ടം 23 ഉം ശുപാർശ ചെയ്യുന്നു. 23/09/2015 ന് പുറപ്പെടുവിച്ച ജി.ഒ.(എം.എസ്) നമ്പർ.485/2015 ആർഡി പ്രകാരമുള്ള കേരള സംസ്ഥാന നയം അനുസരിച്ച് ഭൂമി ഏറ്റെടുക്കലിന്റെ നഷ്ടപരിഹാരത്തിനും സുതാര്യതയ്ക്കും വേണ്ടി ജില്ലാ തലത്തിൽ താഴെ പറയുന്ന അംഗങ്ങൾ അടങ്ങിയ കമ്മിറ്റിക്കാണ് പുനരധിവാസ-പുനഃസ്ഥാപന പ്രവർത്തനങ്ങളുടെ നിരീക്ഷണ ഉത്തരവാദിത്തം:

- ജില്ലാ കളക്ടർ
- പുനരധിവാസത്തിനും പുനഃസ്ഥാപനത്തിനുമുള്ള അധികാരി
- ഭൂമി ഏറ്റെടുക്കൽ അധികാരി
- ധനകാര്യ ഓഫീസർ

- ധനകാര്യ തീരുമാനങ്ങളെടുക്കുന്നതിനുള്ള അർത്ഥനാധികാരിയുടെ പ്രതിനിധി
- പ്രാദേശിക സ്വയംഭരണ സർക്കാർ സ്ഥാപനങ്ങളിലെ പ്രതിനിധികൾ

8.2 ഗവർണ്മേന്ററെ തര സ്ഥാപനങ്ങളുടെ പങ്കാളിത്തം ഉണ്ടെങ്കിൽ വിവരിക്കുക ബാധകമല്ല.

8.4. ഓരോ പ്രവർത്തനത്തിനും വേണ്ട സമയക്രമം

ഓരോ പ്രവർത്തനവും കേരള ഭൂമി ഏറ്റെടുക്കലിൽ ന്യായമായ നഷ്ടപരിഹാരത്തിനും സുതാര്യതയ്ക്കും പുനരധിവാസത്തിനും പുനഃസ്ഥാപനത്തിനുമുള്ള അവകാശ ചട്ടങ്ങൾ, 2015 അനുശാസിക്കുന്ന സമയക്രമം അനുസരിച്ചായിരിക്കും.

അദ്ധ്യായം 9

സാമൂഹ്യ പ്രത്യാഘാതം കൈകാര്യം ചെയ്യുന്നതിനുള്ള ബഡ്ജറ്റും സാമ്പത്തിക നടപടികളും

9.1. പുനരധിവാസത്തിനും പുനഃസ്ഥാപനത്തിനും വേണ്ടി വരുന്ന ചിലവ്

പ്രസ്തുത പദ്ധതിക്കായി 70 കോടി 71 ലക്ഷം രൂപയാണ് കണക്കാക്കിയിരിക്കുന്നത്. 1 കോടി 26 ലക്ഷം ഭൂമിയെടുക്കൽ നടപടികൾക്കായി മാറ്റിവെച്ചിരിക്കുന്നു. 1 കോടി 24 ലക്ഷം ബാധിക്കപ്പെടുന്ന വസ്തുക്കൾക്കായി മാറ്റിവെച്ചിരിക്കുന്നു.

9.2. വാർഷിക ബഡ്ജറ്റും ആസൂത്രണ രേഖയും

നിർദ്ദിഷ്ട ഭൂമി എടുക്കലിനുവേണ്ടി ചുമതലപ്പെടുത്തിയിരിക്കുന്ന അഡ്മിനിസ്ട്രേറ്ററാണ് വാർഷിക ബഡ്ജറ്റും ആസൂത്രണ രേഖയും തയ്യാറാക്കേണ്ടത്.

9.3. സാമ്പത്തിക സ്രോതസ്സ് തരം തിരിച്ച്

കേരള സർക്കാരിന്റെ ധനസഹായത്തോടെയാണ് ഈ പദ്ധതി നടപ്പിലാക്കുന്നത്.

അദ്ധ്യായം 10

സാമൂഹ്യപ്രത്യാഘാത ദുരീകരണ പദ്ധതി - മേൽനോട്ടവും മൂല്യനിർണ്ണയവും

10.1. മേൽനോട്ടവും മൂല്യനിർണ്ണയവും- പ്രധാന സൂചികകൾ

നിലവിലെ ഭൂമി ഏറ്റെടുക്കുന്നതിനുള്ള പ്രധാന സൂചികകൾ താഴെ പറയുന്നു:

- പുനരധിവാസ പുനഃസ്ഥാപന സ്കീം തയ്യാറാക്കുന്നതിനും അംഗീകരിക്കുന്നതിനും എടുക്കുന്ന സമയം.
- പദ്ധതി ആഘാത കുടുംബങ്ങൾക്ക് നഷ്ടപരിഹാര തുക സമയാധിഷ്ടിതമായി നൽകൽ
- സാമൂഹ്യ പ്രത്യാഘാത നിയന്ത്രണത്തിൽ പ്രതിപാദിച്ചിരിക്കുന്ന ദുരീകരണ നടപടികൾ അനുസരിച്ചുള്ള പ്രവർത്തനങ്ങൾ.

10.2. റിപ്പോർട്ടിംഗ് രീതിയും മേൽനോട്ട കർത്തവ്യങ്ങളും

ഭൂമി ഏറ്റെടുക്കലിൽ ന്യായമായ നഷ്ടപരിഹാരത്തിനും സുതാര്യതയ്ക്കും പുനരധിവാസത്തിനും പുനഃസ്ഥാപനത്തിനുമുള്ള അവകാശ ചട്ടങ്ങൾ, 2015 പ്രകാരമായിരിക്കും റിപ്പോർട്ടിംഗ് രീതിയും മേൽനോട്ട കർത്തവ്യങ്ങളും നടപ്പിലാക്കുന്നത്.

10.3. സ്വതന്ത്ര മൂല്യനിർണ്ണയം - രൂപരേഖ

സ്വതന്ത്രമായ ഒരു വിലയിരുത്തലും വിഭാവനം ചെയ്യുന്നില്ല. RFTLARR Act, 2013 പ്രകാരം നിയമിക്കുന്ന ഉദ്യോഗസ്ഥർ പ്രക്രിയ വിലയിരുത്തും.

അദ്ധ്യായം 11

നേട്ടങ്ങളും നഷ്ടങ്ങളും- അപഗ്രഥനം, ശുപാർശകൾ

11.1 പൊതു ആവശ്യം, കുറഞ്ഞ സ്മാനഭംഗം, ആവശ്യമായ ഏറ്റവും കുറവ് സ്മലം, സാമൂഹ്യ പ്രത്യാഘാതത്തിന്റെ സ്വഭാവവും തീവ്രതയും, നഷ്ടം നികത്തുവാനുതകുന്ന സമൂഹ്യ പ്രത്യാഘാത ദുരീകരണ ആസൂത്രണം എന്നിവയെക്കുറച്ചുള്ള അന്തിമ നിഗമനം.

കൊടുംതാർ മേൽപ്പാടം പാലം പദ്ധതി കാർത്തികപ്പിള്ളി താലൂക്കിലെ വീയപുരം, പള്ളിപ്പാട് വില്ലേജുകളെ ബന്ദിപ്പിക്കുന്നു. പ്രധാനമായും കാർഷിക മേഖലയെ ആശ്രയിച്ച് ജീവിക്കുന്നവരാണ് പദ്ധതി പ്രദേശത്തുള്ളത്. പദ്ധതി രണ്ടു നേരിട്ട് ബന്ധിപ്പിക്കുന്ന ഒരു പ്രധാന പാതയായി മാറുന്നു. പദ്ധതി നടപ്പിലാക്കുന്നതോടെ ചങ്ങനാശ്ശേരി, എടത്യാ, ആലപ്പുഴ, മാവേലിക്കര, കായംകുളം തുടങ്ങിയ പ്രദേശങ്ങളിലേക്ക് ഉള്ള യാത്ര എളുപ്പമാകുന്നു. പാത നെൽവയലുകളുടെ മധ്യത്തിലൂടെ കടന്നുപോകുന്നു അതുവഴി കർഷകർക്ക് അവരുടെ വിളകൾ എളുപ്പത്തിൽ വിപണിയിൽ എത്തിക്കാൻ സാധിക്കുന്നു. മറ്റ് സംരംഭങ്ങളുടെ വളർച്ചയ്ക്കും പാത സഹായകമാകുന്നു.

പദ്ധതി മൂലം 50 ഭൂവുടമകൾ പദ്ധതി ബാധിതരാകുന്നു. 1 വീട് പൂർണ്ണമായും 2 വീടുകൾ ഭാഗികമായും, വീയപുരത്ത് 21 കർഷകരും, പള്ളിപ്പാട് 12 കർഷകരും പദ്ധതി ബാധിതരാകുന്നു. 7 ഹെക്ടർ ഭൂമിയാണ് പദ്ധതിക്കുവേണ്ടി ഏറ്റെടുക്കപ്പെടുന്നത്. 50 ഭൂവുടമകളും അവരുടെ കുടുംബവും പദ്ധതിമൂലം ബാധിതരാകുന്നു.

ഭൂമി ഏറ്റെടുക്കലിൽ ന്യായമായ നഷ്ടപരിഹാരത്തിനും സുതാര്യതയ്ക്കും പുനരധിവാസത്തിനും പുനഃസ്മാപനത്തിനുമുള്ള അവകാശ നിയമം, 2013 വകുപ്പ് 2(1)b(i) പ്രകാരം പൊതു ആവശ്യം എന്നു പറയുന്നത്. ഇന്ത്യാ ഗവണ്മെന്റിന്റെ സാമ്പത്തിക വിഭാഗം 27.03.2012 ന് പുറപ്പെടുവിച്ച വിജ്ഞാപനം നമ്പർ 13/6/2009-INF പ്രകാരമുള്ള പ്രവർത്തനങ്ങളാണ്. കാർത്തികപ്പിള്ളി താലൂക്കിലെ പള്ളിപ്പാട്, വീയപുരം വില്ലേജുകളിലെ കൊടുംതാർ മേൽപ്പാടം പാലം നിർമ്മാണ പദ്ധതി, അടിസ്ഥാന പദ്ധതികളുടെ പൊതു ആവശ്യത്തിന്റെ പരിധിയിൽ വരുന്നതാണ്.

നിർദ്ദിഷ്ട പദ്ധതിക്കായി ഭൂമി ഏറ്റെടുക്കപ്പെടുന്നതുമൂലം ഉണ്ടാകാനിടയുള്ള പ്രത്യാഘാതങ്ങൾ:

- ഭൂമി ഏറ്റെടുക്കുന്നതിന്റെ പ്രധാന ആഘാതങ്ങൾ താഴെ പറയുന്നവയാണ്;
- ഭൂമി ഏറ്റെടുക്കപ്പെടുമ്പോൾ 57 സർവ്വേ നമ്പറുകളിൽ പെടുന്ന 7 ഹെക്ടർ സ്വകാര്യ ഭൂമിയാണ് ഏറ്റെടുക്കപ്പെടുന്നത്.
- 50 ഭൂവുടമകളുടെ ഭൂമി നഷ്ടമാകുന്നു.
- പള്ളിപ്പാട് 13 കർഷകരുടെ ഭൂമിയും, വീയപുരത്തു 21 കർഷകരുടെ ഭൂമിയും നഷ്ടമാകുന്നു.

- പള്ളിപ്പാട് 12 പുരയിടം വിഭാഗത്തിലുള്ള ഭൂമി നഷ്ടമാകുന്നു. വീയപുരത്ത് 4 പുരയിടം വിഭാഗത്തിലുള്ള ഭൂമി നഷ്ടമാകുന്നു.
- പ്രധാനമായും നെൽകൃഷിയെ ആശ്രയിച്ചു ജീവിക്കുന്നവരാണ് പ്രദേശവാസികളിൽ ഭൂരിഭാഗവും. അവരുടെ കൃഷിഭൂമികൾ നഷ്ടമാകുന്നുണ്ട്
- പള്ളിപ്പാട് ഭാഗത്തെ പദ്ധതി മേഖലയിലെ ഭൂമിയിൽ സ്ഥിതിചെയ്യുന്ന ഒരു വീട് പൂർണ്ണമായും 3 വീടുകൾ ഭാഗികമായും നഷ്ടമാകുന്നുണ്ട്. പൂർണ്ണമായി നഷ്ടമാകുന്ന വീട് ലൈഫ് മിഷൻ പദ്ധതിക്ക് കീഴിൽ വരുന്നതാണ്. വീയപുരം ഭാഗത്തെ ഒരു കച്ചവട സ്ഥാപനം (കുറച്ചു വർഷമായി പ്രവർത്തിക്കാതെ ഇരിക്കുന്ന കടമുറി) പൂർണ്ണമായി നഷ്ടമാകുന്നുണ്ട്. ഇവകൂടാതെ ചുറ്റുമതിലുകൾ, ഗേറ്റ്, കിണർ വാൾ ഏണിവ നഷ്ടമാകുന്നുണ്ട്
- നെൽപ്പാടങ്ങളും ഏകദേശം 77 വ്യക്തങ്ങളും നഷ്ടമാകുന്നുണ്ട്.

താഴെ വിവരിക്കുന്ന ശുപാർശകൾ പദ്ധതിയുടെ ആഘാതം ദുരീകരിക്കുന്നതിന് പഠന സംഘം നിർദ്ദേശിക്കുന്നു.

- ഭൂമി ഏറ്റെടുക്കലിൽ ന്യായമായ നഷ്ടപരിഹാരത്തിനും സുതാര്യതയ്ക്കും പുനരധിവാസത്തിനും പുനഃസ്ഥാപനത്തിനുമുള്ള അവകാശ നിയമം 2013, ഇതിനോടനുബന്ധിച്ച് കാലാകാലങ്ങളിൽ ഗവണ്മെന്റ് പുറപ്പെടുവിച്ച ഉത്തരവുകൾ എന്നിവ പാലിച്ചുകൊണ്ട് പുനരധിവാസ പുനഃസ്ഥാപന പ്രവർത്തനങ്ങളും നഷ്ടപരിഹാരം നൽകൽ നടപടികളും കൈക്കൊള്ളുക.
- ഭൂമി ഏറ്റെടുക്കൽ പ്രക്രിയ കാലതാമസം കൂടാതെ പൂർത്തീകരിക്കുകയും ആഘാത ബാധിതർക്കുള്ള നഷ്ടപരിഹാരം കഴിയുന്നത്ര വേഗത്തിൽ നൽകുകയും ചെയ്യുക.
- ആഘാത ബാധിതമാകുന്ന വീടുകൾക്കും മുറിച്ച് മാറ്റപ്പെടുന്ന വ്യക്തങ്ങൾക്കും നഷ്ടപരിഹാരം നൽകുക.
- പദ്ധതിമൂലം വസ്തുവകകളിലേക്കുള്ള പ്രവേശനമാർഗ്ഗം തടസ്സപ്പെടുന്ന കുടുംബങ്ങൾക്ക് അവരുടെ ഭൂമിയിലേക്ക് റോഡിൽ നിന്നും നേരിട്ടുള്ള പ്രവേശനം സാധ്യമാക്കുന്നതിന് ബദൽ സംവിധാനം ചെയ്യുക.

11.2 മുകളിൽ പറഞ്ഞിരിക്കുന്ന വിലയിരുത്തലുകൾ തുലനം ചെയ്യുമ്പോൾ ഭൂമി ഏറ്റെടുക്കാമോ ഇല്ലയോ എന്നതിനുള്ള അന്തിമ ശുപാർശ

പദ്ധതി നടപ്പിലാക്കുമ്പോൾ വീയപുരം, പള്ളിപ്പാട് വില്ലേജുകളിലെ ഭൂവുടമകളെയും കൃഷിയെയും ബാധിക്കുന്നു. 7 ഹെക്ടർ ഭൂമിയാണ് പദ്ധതിക്കായി ഏറ്റെടുക്കപ്പെടുന്നത്. പദ്ധതിയുടെ നാശനഷ്ടങ്ങളും, ഗുണങ്ങളും തുലനം ചെയ്യുമ്പോൾ പദ്ധതി ഭാവിയിൽ പ്രദേശത്തും സമീപ ഇടങ്ങളിലും ഉള്ളവർക്ക് അഭിവൃദ്ധി ഉണ്ടാക്കുന്നു. പ്രധാനമായും യാത്രസമയം കുറയ്ക്കുന്നു,

കർഷകരുടെ വിളകൾ വിപണിയിൽ എത്തിക്കുവാൻ സഹായിക്കുന്നു എന്നുള്ളവ വലിയ നേട്ടങ്ങൾ ആണ്. പദ്ധതിയെ നാട്ടുകാരും കർഷകരും സ്വാഗതം ചെയ്യുന്നു. അതിനാൽ പദ്ധതിയുമായി മുന്നോട്ട് പോകാമെന്നും, ഭൂമിയെ റെടുക്കൽ നടപടികൾ ആരംഭിക്കാമെന്നും ഭൂവുടമകൾക്ക് തക്കതായ നഷ്ടപരിഹാരം നൽകി ഭൂമിയെ റെടുക്കൽ നടപടികൾ വേഗത്തിലാക്കണമെന്നും, പദ്ധതി സമാധിഷ്ഠിതമായി പൂർത്തിയാക്കണമെന്നും സാമൂഹ്യ പ്രത്യാഘാത പഠന എജൻസി ശുപാർശ ചെയ്യുന്നു.